

Hur två kriser påverkade arbetsmarknaden

The impact of two crises on the labour market

I korta drag

Korrigerigering 2010-07-05.

I temadelen (SM) för Arbetskraftsundersökningen 1:a kvartalet 2010, publicerad den 25 maj, var diagram 1 felaktigt. Kurvan som skulle visa arbetskraftsandelen visade istället andelen personer ej i arbetskraften. Diagrammet är nu korrigerat och visar arbetskraftsandelen.

Temat för detta kvartal är vad som hände på arbetsmarknaden under två ekonomiska kriser. Hösten 2008 var det en kraftig anspänning på världens finansmarknader och parallellt drogs till depressionen på 1930-talet. Senast som den svenska ekonomin upplevde en liknande press var för två decennier sedan. Då sammanföll den internationella konjunktturnedgången i början av 1990-talet med en svensk statsfinansiell kris. Frågan är hur jämförbar den nuvarande arbetsmarknadssituationen är med situationen under krisen på nittio-talet?

Krisen under nittio-talet medförde negativa effekter på arbetsmarknaden som förstärktes oavbrutet under flera år. Även den nuvarande krisen har resulterat i en snabb försämring av arbetsmarknaden. Dock avmattades nedgångstakten redan efter ett år och antalet sysselsatta uppvisade en svag ökning sedan månaderna kring årsskiftet 2010. Om detta är början på en bestående vändning eller inte, är för tidigt att säga.

Under nittio-talskrisens inledande år sjönk antalet sysselsatta kraftigt. I början av 1990 var cirka 4 500 000 personer sysselsatta (enligt skattade trendvärden). Samtliga värden avser befolkningen i åldern 16-64 år och utgår från dagens arbetslöshetsdefinition. Under de tre följande åren minskade antalet sysselsatta med som mest närmare 580 000 personer. Nedgången i antalet sysselsatta i åldern 16-64 år har under den nuvarande krisen hittills minskat som mest med 130 000 personer. Arbetslösheten steg också mycket kraftigt under början av nittio-talet. Från en arbetslöshet som låg strax över 2 procent i början av 1990 (enligt skattade trendvärden) steg den till cirka 11 procent inom loppet av tre år. I samband med den senaste krisen har arbetslösheten stigit från en nivå på 6 procent till strax över 9 procent.

Högre arbetslöshetsrisk bland sysselsatta män under nittio-talet

Sysselsättningschansen bland de arbetslösa, det vill säga sannolikheten att en arbetslös person blir sysselsatt påföljande kvartal, minskade under de båda kriserna. Under början av 1990 var sannolikheten att en arbetslös skulle vara sysselsatt påföljande kvartal cirka 37



Statistiska centralbyrån
Statistics Sweden

Petter Hällberg
Tfn 08-506 943 18
Krister Näsén
tfn 08-506 949 08
E-post: fornamn.efternamn@scb.se

Statistiken har producerats av SCB, som ansvarar för officiell statistik inom området.

ISSN 1654-2843 Serie AM – Arbetsmarknad 11 SM 1003. Utkom den 25 maj 2010.

URN:NBN:SE:SCB-2010-AM11SM1003_pdf

Tidigare publicering: Se avsnittet Fakta om statistiken.

Utgivare av Statistiska meddelanden är Stefan Lundgren, SCB.

procent. Tre år senare hade sannolikheten minskat med cirka 22 procentenheter till endast 15 procent. Under den nuvarande finanskrisen har sysselsättningschansen för arbetslösa minskat med cirka 9 procentenheter från 32 procent hösten 2008 till 23 procent hösten 2009.

Arbetslöshetsrisken för de sysselsatta, det vill säga sannolikheten att en sysselsatt person blir arbetslös påföljande kvartal, uppvisar ett snarlikt mönster som sysselsättningschansen. Den ökade kraftigt under krisen på nittiotalet och har även ökat under den nuvarande krisen men inte i samma omfattning. Under nittiotalskrisen var det framförallt bland de sysselsatta männen som ökningen skedde, från en nivå under 1,0 procent till att ligga på nivåer kring 3,0 procent. Under nuvarande finanskris ökade arbetslöshetsrisken bland män till som mest 2,6 procent. Nivån innan krisens inträde varierade kring 1,5 procent. En skillnad mellan de båda kriserna är att under nuvarande kris slutade sysselsattas arbetslöshetsrisk att öka redan efter några kvartal. Under nittiotalskrisen ökade arbetslöshetsrisken för sysselsatta oavbrutet under flera år.

Ungdomar hårt drabbade under båda kriserna

Under båda kriserna drabbades ungdomar i åldern 16-24 år. Sysselsättningschanserna minskade och arbetslöshetsriskerna ökade. Arbetslöshetsrisken mer än fördubblades bland sysselsatta ungdomar under nittiotalskrisen medan det under den nuvarande krisen rörde sig om en tillfällig nivåhöjning från cirka 5,0 till 7,1 procent. Nittiotalets kris drabbade åldersgrupperna 25-54 och 55-64 år. Arbetslöshetsrisken steg då bland sysselsatta i åldern 25-54 år från under 1,0 procent till som mest nästan 2,5 procent. Under den nuvarande krisen drabbades dessa två åldersgrupper jämförelsevis mildare.

Under nittiotalskrisen ökade sannolikheten att en person som tillhörde arbetskraften skulle lämna den. Bland personer i åldrarna 25-54 och 55-64 år ökade sannolikheten i samma takt. Under den senaste krisen skedde en tillfällig ökning av sannolikheten att lämna arbetskraften bland personer i åldersgruppen 55-64 år, för att fjärde kvartalet 2009 vara tillbaka på samma nivåer som innan krisen. Sannolikheten att lämna arbetskraften bland personer i åldern 25-54 år uppvisade mindre säkra förändringar i samband med den senaste krisen.

Innehåll

STATISTIKEN MED KOMMENTARER	5
1 INLEDNING	5
1.1 Utvecklingen 1987-2009	6
2 FLÖDEN PÅ ARBETSMARKNADEN UNDER TVÅ KRISER	10
2.1 Flöden till sysselsättning	10
2.2 Flöden till arbetslöshet	15
2.3 Flöden ur arbetskraften	22
APPENDIX – TABELLER.....	26
1a. Flöden till sysselsättning i åldern 16-64 år, kvartal 1 1990 – kvartal 4 1993. 1000-tal.	26
1b. Flöden till sysselsättning i åldern 16-64 år, kvartal 1 2006 – kvartal 4 2009. 1000-tal.	26
1c. Osäkerhetstal för flöden till sysselsättning i åldern 16-64 år, kvartal 1 1990 – kvartal 4 1993. 1000-tal.....	27
1d. Osäkerhetstal för flöden till sysselsättning i åldern 16-64 år, kvartal 1 2006 – kvartal 4 2009. 1000-tal.....	27
2a. Flöden till sysselsättning i åldern 16-64 år, kvartal 1 1990 – kvartal 4 1993. Procent.	28
2b. Flöden till sysselsättning i åldern 16-64 år, kvartal 1 2006 – kvartal 4 2009. Procent.	28
2c. Osäkerhetstal för flöden till sysselsättning i åldern 16-64 år, kvartal 1 1990 – kvartal 4 1993. Procent.....	29
2d. Osäkerhetstal för flöden till sysselsättning i åldern 16-64 år, kvartal 1 2006 – kvartal 4 2009. Procent.....	29
3a. Flöden till arbetslöshet i åldern 16-64 år, kvartal 1 1990 – kvartal 4 1993. 1000-tal.	30
3b. Flöden till arbetslöshet i åldern 16-64 år, kvartal 1 2006 – kvartal 4 2009. 1000-tal.	30
3c. Osäkerhetstal för flöden till arbetslöshet i åldern 16-64 år, kvartal 1 1990 – kvartal 4 1993. 1000-tal.....	31
3d. Osäkerhetstal för flöden till arbetslöshet i åldern 16-64 år, kvartal 1 2006 – kvartal 4 2009. 1000-tal.....	31
4a. Flöden till arbetslöshet i åldern 16-64 år, kvartal 1 1990 – kvartal 4 1993. Procent.	32
4b. Flöden till arbetslöshet i åldern 16-64 år, kvartal 1 2006 – kvartal 4 2009. Procent.	32
4c. Osäkerhetstal för flöden till arbetslöshet i åldern 16-64 år, kvartal 1 1990 – kvartal 4 1993. Procent.....	33
4c. Osäkerhetstal för flöden till arbetslöshet i åldern 16-64 år, kvartal 1 2006 – kvartal 4 2009. Procent.....	33
5a. Flöden ut ur arbetskraften i åldern 16-64 år, kvartal 1 1990 – kvartal 4 1993. 1000- tal.....	34
5b Flöden ut ur arbetskraften i åldern 16-64 år, kvartal 1 2006 – kvartal 4 2009. 1000-tal.	34
5c. Osäkerhetstal för flöden ut ur arbetskraften i åldern 16-64 år, kvartal 1 1990 – kvartal 4 1993. 1000-tal.....	35
5d. Osäkerhetstal för flöden ut ur arbetskraften i åldern 16-64 år, kvartal 1 2006 – kvartal 4 2009. 1000-tal.....	35
6a. Flöden ut ur arbetskraften i åldern 16-64 år, kvartal 1 1990 – kvartal 4 1993. Procent.	36

6b. Flöden ut ur arbetskraften i åldern 16-64 år, kvartal 1 2006 – kvartal 4 2009. Procent.	36
6c. Osäkerhetstal för flöden ut ur arbetskraften i åldern 16-64 år, kvartal 1 1990 – kvartal 4 1993. Procent.	37
6d. Osäkerhetstal för flöden ut ur arbetskraften i åldern 16-64 år, kvartal 1 2006 – kvartal 4 2009. Procent.	37
FAKTA OM STATISTIKEN.....	38
Detta omfattar statistiken	38
Definitioner och förklaringar i Arbetskraftsundersökningarna	39
2.4 Så görs statistiken	41
2.5 Statistikens tillförlitlighet.....	41
2.6 Bra att veta	42
2.6.1 Annan statistik	42
3 IN ENGLISH.....	43
3.1 The labour market in times of financial crisis - a comparison with the 1990s.	43
3.2 List of tables	45
3.3 List of terms	45

Statistiken med kommentarer

1 Inledning

I de kvartalsvisa statistiska meddelandena från Arbetskraftsundersökningarna (AKU) beskrivs arbetsmarknadssituationen för befolkningen i åldern 15-74 år. Utöver denna beskrivning infördes under det första kvartalet 2009 en mer fördjupad beskrivning av ett speciellt ämne i form av ett tema. Under 2009 var de teman som behandlades ungdomsarbetslöshet, den internationella jämförbarheten av ungdomsarbetslöshet, utrikes föddas arbetsmarknadssituation respektive undersysselsattas situation. Temat för detta kvartal är vad som hände på arbetsmarknaden i samband med finanskrisen och krisen på nittioalet.

Hösten 2008 var det en kraftig anspänning på världens finansmarknader. En av USA:s största investmentbanker, Lehman Brothers, ansökte i oktober samma år om konkurs. Tillgången på krediter kollapsade och världshandeln stannade av. Nedgången i den globala produktionen var så pass kraftig att paralleller drogs till depressionen på 1930-talet. Den kraftigaste nedgången i efterfrågan drabbade för Sveriges del verkstadsindustrin och särskilt fordonsindustrin. Den har till stor del karaktären av en strukturell omvandling av näringslivet.

För den svenska arbetsmarknaden var prognoserna dystra när krisen var ett faktum. Senast som den svenska ekonomin upplevde en liknande press var för två decennier sedan. Då sammanföll den internationella konjunkturnedgången i början av 1990-talet med en statsfinansiell kris för den svenska staten. Farhågor har rests om att effekterna på den svenska arbetsmarknaden kan bli minst lika allvarliga under rådande globala finansiella oro, som under den svenska nittiotalskrisen.

Går det att jämföra hur arbetsmarknaden drabbades under de senaste åren respektive nittioalet? I denna rapport presenteras jämförbar statistik för vad som hänt med sysselsatta, arbetslösa och personer utanför arbetskraften. Förutom en beskrivning av hur många som befann sig i olika arbetsmarknadstillstånd redovisas i vilken mån befolkningen rört sig mellan exempelvis sysselsättning och arbetslöshet under tider av kris.

Till grund för rapporten ligger data från AKU. Om inget annat anges avses kvartalsdata. För att kunna göra jämförelser bakåt redovisas utvecklingen för befolkningen i åldern 16-64 år, detta var AKU:s tidigare målpopulation.

Inledningsvis redogörs kort för utvecklingen av arbetskraften mellan åren 1987 och 2010. Därefter redovisas flöden mellan olika arbetsmarknadstillstånd för sysselsatta, arbetslösa och personer utanför arbetskraften, dels för nittiotalskrisens inledande år, dels för den aktuella krisen fram till idag.

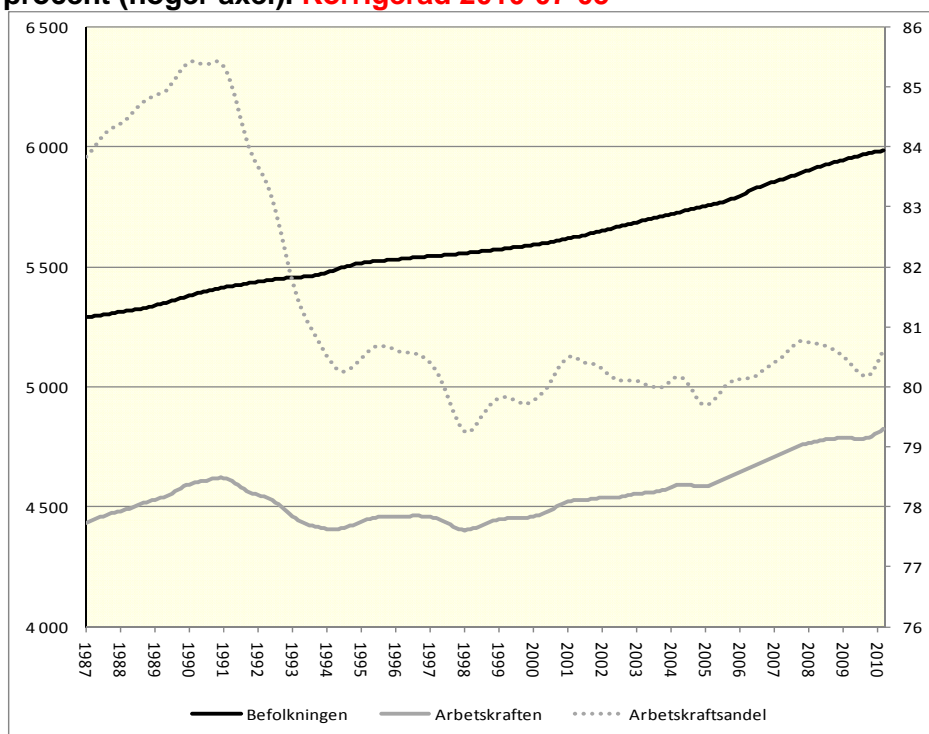
1.1 Utvecklingen 1987-2009

Den svenska arbetsmarknaden har ändrats över åren. För att nyansera jämförbarheten av arbetsmarknaden under 1990- respektive 2000-talet redovisas några bakomliggande faktorer för arbetsmarknaden. Nedan presenteras ett mindre urval av sådana faktorer som kan ha större eller mindre påverkan på den svenska arbetsmarknaden.

Arbetskraften

Vad gäller arbetskraften innebar 1990-talet en påtaglig nedgång från decenniets inledande nivå. Antalet personer i arbetskraften minskade kraftigt under nittiotalskrisen första år. Frånsett en mindre nedgång mellan 1996-1998 är det den enda nedgången i arbetskraftsutbudet. Sedan 2000-talets början har arbetskraftsutbudet gradvis ökat. Som andel av befolkningen har arbetskraften sedan en nedgång i början av nittioalet varierat kring 1994 års nivå. Detta kan ses nedan i diagram 1.

Diagram 1. Befolkningen och arbetskraften i åldern 16-64 år båda könen, januari 1987 - mars 2010 (skattade trendvärden). 1000-tal (vänster axel), procent (höger axel). Korrigerad 2010-07-05



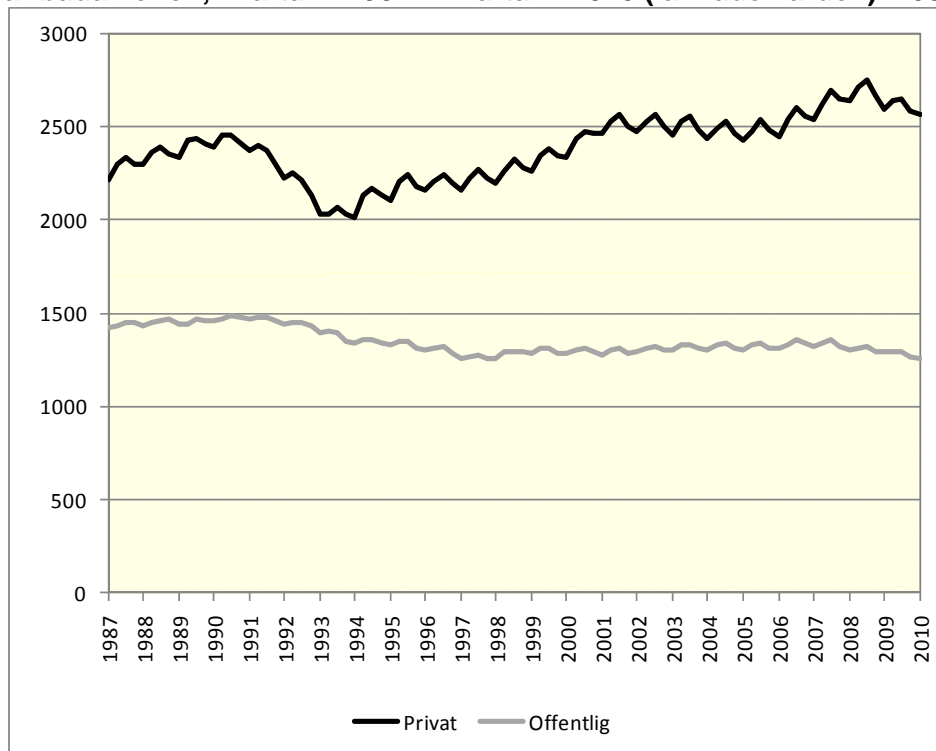
Källa: SCB, AKU.

Av diagrammet framgår att antalet och andelen personer i arbetskraften minskade under och efter lågkonjunkturen på nittioalet. En orsak kan vara att utbildningssystemet byggdes ut och andelen personer som befann sig i någon typ av utbildning ökade.

Sysselsatta i privat och offentlig sektor

Diagram 2 visar antalet sysselsattas fördelning över privat och offentlig sektor. Under 90-talet började antalet sysselsatta inom privat sektor. Med krisens inträde under 1990 påbörjades en kraftig minskning. Även inom offentlig sektor hade en viss ökning skett fram till krisens början. Under krisens första fyra år minskade antalet sysselsatta inom offentlig sektor och har sedan legat på en lägre nivå alltsedan. Inom privat sektor har istället antalet sysselsatta ökat mer eller mindre i takt med befolkningsökningen fram till krisåret 2009. Det omvända kan sägas gälla för offentlig sektor. Noteras kan att denna utveckling delvis har påverkats av att delar av offentlig verksamhet övergått till privata sektorn.

Diagram 2. Antal sysselsatta i privat respektive offentlig sektor i åldern 16-64 år båda könen, kvartal 1 1987 – kvartal 1 2010 (länkade värden). 1000-tal.

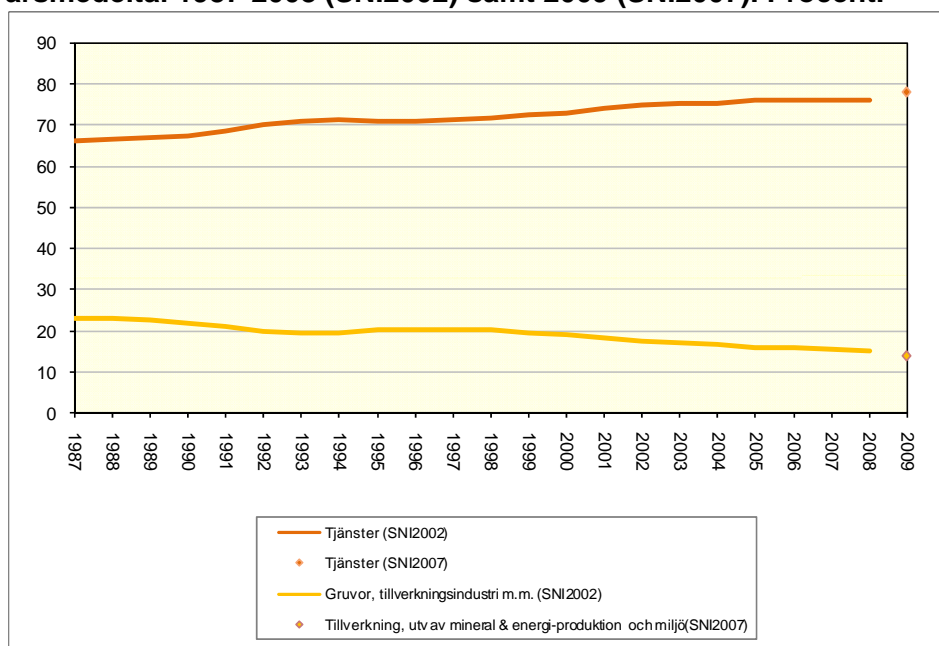


Källa: SCB, AKU.

Näringsgrenar

Innan 1990-talet arbetade nästan var fjärde sysselsatt inom tillverkningsindustrin, samtidigt var nästan två tredjedelar sysselsatta inom näringsgrenar med tjänstekaraktär. Utvecklingen fram till idag är att andelen sysselsatta inom tillverkning minskar och andelen inom tjänstenäring ökar. Se diagram 3 nedan.

Diagram 3. Sysselsatta efter bransch i åldern 16-64 år båda könen, årsmedeltal 1987-2008 (SNI2002) samt 2009 (SNI2007). Procent.



Källa: SCB, AKU.

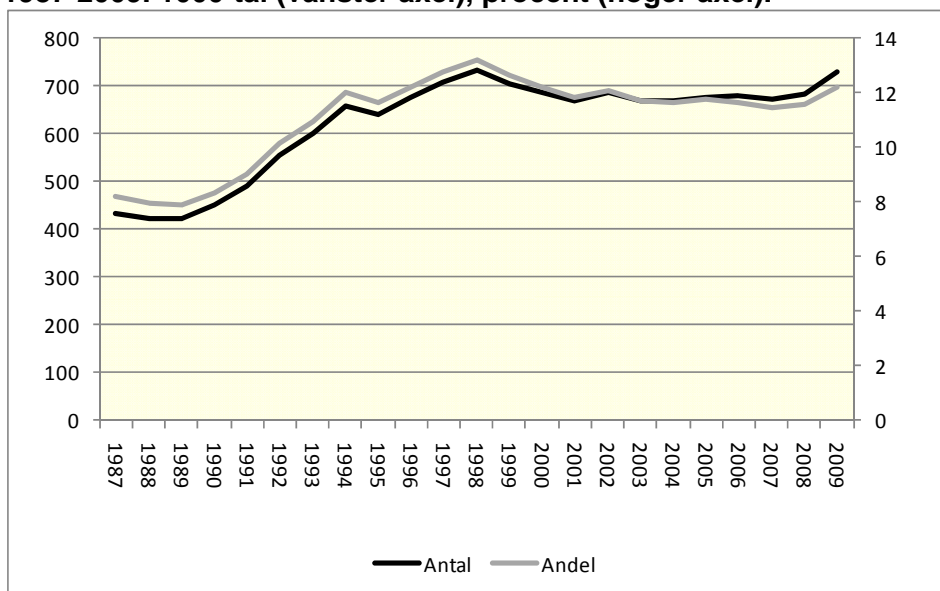
Utbildning

Under nittioalet steg antalet och andelen som studerade till en generellt högre nivå. År 1989 var i snitt cirka 423 000 i åldern 16-64 år heltidsstuderande under en given vecka, vilket motsvarade 7,9 procent av befolkningen i samma åldersklass. Motsvarande värden 1994 var cirka 659 000 heltidsstuderande,¹ eller 12,0 procent av befolkningen. Både antalet och andelen har sedan pendlat kring dessa nivåer fram till idag, vilket framgår av diagram 4 nedan.

Heltidsstudier visar stor säsongvariation, betydligt färre är heltidsstuderande under exempelvis kvartal tre. Under tredje kvartalet 2009 var 506 000 heltidsstuderande i åldern 16-64 år, medan 880 000 var det under fjärde kvartalet. Det är en ökning från 8,5 till 14,7 procent av befolkningen.

Detta medför att arbetskraftsutbudet uppvisar säsongvariation vilket även får effekter på antal sysselsatta, arbetslösa och så vidare. Vissa kombinerar självfallet studier med arbete men en stor andel står inte till arbetsmarknadens förfogande och befinner sig under stora delar av året utanför arbetskraften.

Diagram 4. Heltidsstuderande i åldern 16-64 år båda könen, årsmedeltal 1987-2009. 1000-tal (vänster axel), procent (höger axel).



Källa: SCB, AKU.

¹ Med heltidsstuderande i AKU menas personer som går olika reguljära utbildningar, men också i vissa typer av arbetsmarknadspolitiska åtgärder.

2 Flöden på arbetsmarknaden under två kriser

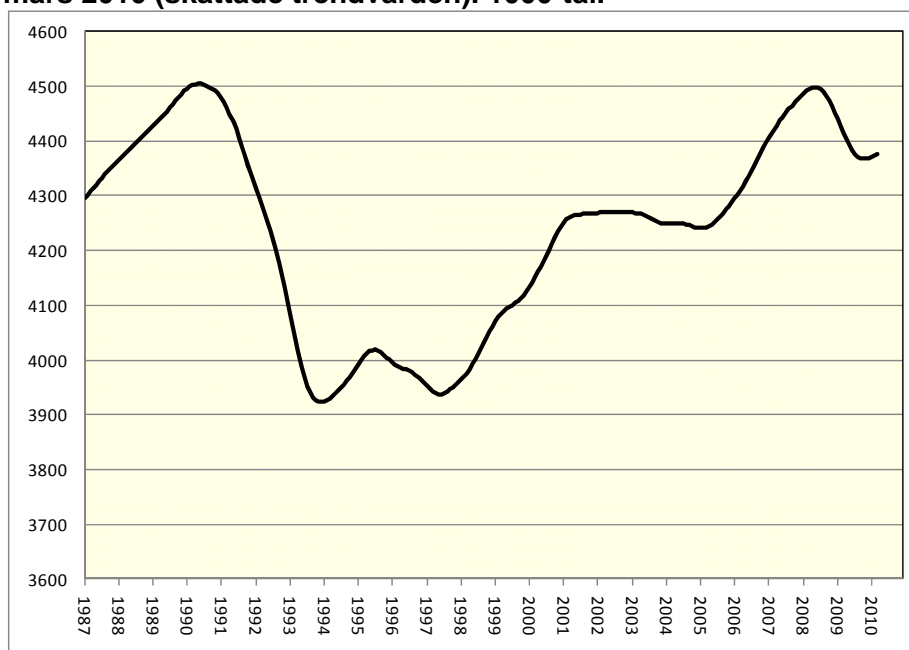
Personer i AKU:s urval intervjuas en gång per kvartal under en tvåårsperiod. Genom att utnyttja denna panelansats i AKU kan man beräkna flöden mellan två kvartal som visar övergångar mellan olika tillstånd på arbetsmarknaden (t.ex. olika arbetskraftsstatus).

2.1 Flöden till sysselsättning

Den lågkonjunktur som drabbade Sverige under början av 1990-talet hade föregåtts av en period av kraftig sysselsättningsökning. I början av år 1990 var cirka 4 500 000 personer i åldern 16-64 år sysselsatta enligt skattade trendvärden (se diagram 5 nedan). Så hög sysselsättning skulle inte noteras förrän nästan tjugo år senare. Under de närmast följande åren kom antalet sysselsatta att sjunka med närmare 580 000 personer till cirka 3 920 000. Efter en återhämtning mellan 1994 och 1996 sjönk åter sysselsättningen ner till samma låga nivå under 1997.

Antalet sysselsatta har därefter ökat med undantag för mindre avbrott fram till mitten/slutet av 2008 då den senaste lågkonjunkturen inträdde. Effekten blev en tillbakagång i sysselsättningen och under tredje kvartalet 2009 låg sysselsättningen på samma nivå som under kvartal tre 2006. Antalet sysselsatta har under finanskrisen minskat med som mest 130 000 personer. En vändning har därefter skett, och under månaderna kring årsskiftet 2009-2010 har sysselsättningen ökat något enligt skattade trendvärden.

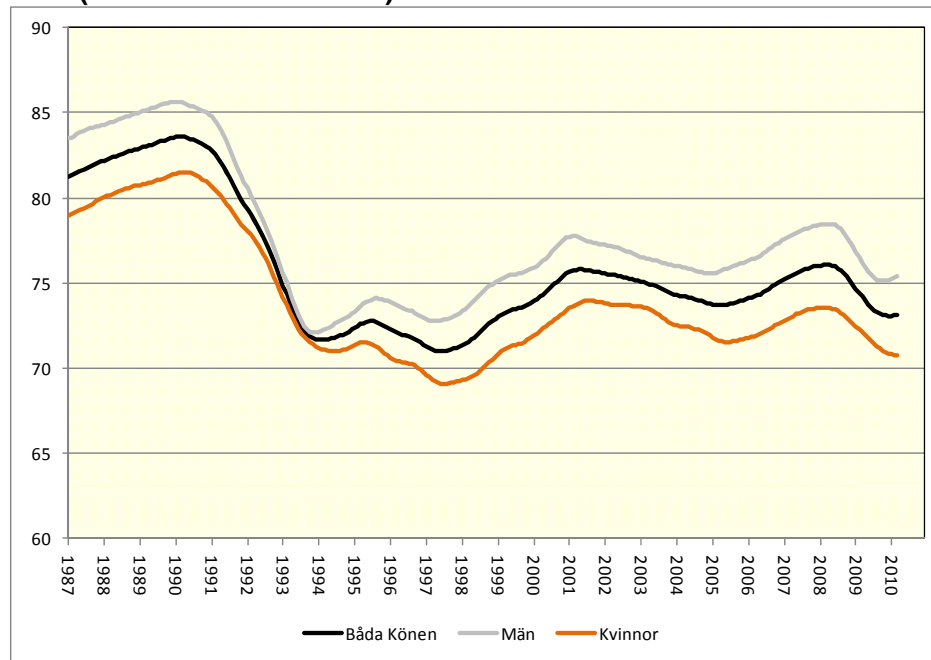
Diagram 5. Antal sysselsatta i åldern 16-64 år båda könen; januari 1987 - mars 2010 (skattade trendvärden). 1000-tal.



Källa: SCB, AKU.

Om man ser till sysselsättningsgraden, dvs. andelen sysselsatta av befolkningen, framträder ett snarlikt mönster. Från en högsta nivå på nästan 84 procent i början av 1990 minskade andelen sysselsatta bland befolkningen med runt 11 procentenheter till slutet av 1993. Lika många var sysselsatta i början av 2008 (skattade trendvärden) som 1990. Ser man till andelen sysselsatta var den 7 procentenheter lägre än innan nittioalets lågkonjunktur. Detta kan ses i diagram 6.

Diagram 6. Andel sysselsatta i åldern 16-64 år efter kön; januari 1987 - mars 2010 (skattade trendvärden). Procent.



Källa: SCB, AKU.

Sett till antal ökade flödet av arbetslösa som övergick till sysselsättning i början av 1990-talet (se tabell 1a i appendix). Detta kan verka motsägelsefullt men har sin förklaring i att mycket få var arbetslösa i periodens början för att sedan öka kraftigt. Som exempel kan nämnas att under 100 000 personer var arbetslösa i början av 1990 (se avsnitt 2.2 nedan). I slutet av 1993 var cirka 490 000 personer arbetslösa. Även om man tar en befolkningsökning i beaktande var det en markant ökning. Bland personer utanför arbetskraften kan inte något liknande mönster ses, flödet i antal till sysselsättning är relativt jämnt under perioden. Liksom bland de arbetslösa ökade antalet personer utanför arbetskraften under perioden (se avsnitt 2.3 nedan). Att tala om flödet i antal kan då bli missvisande.

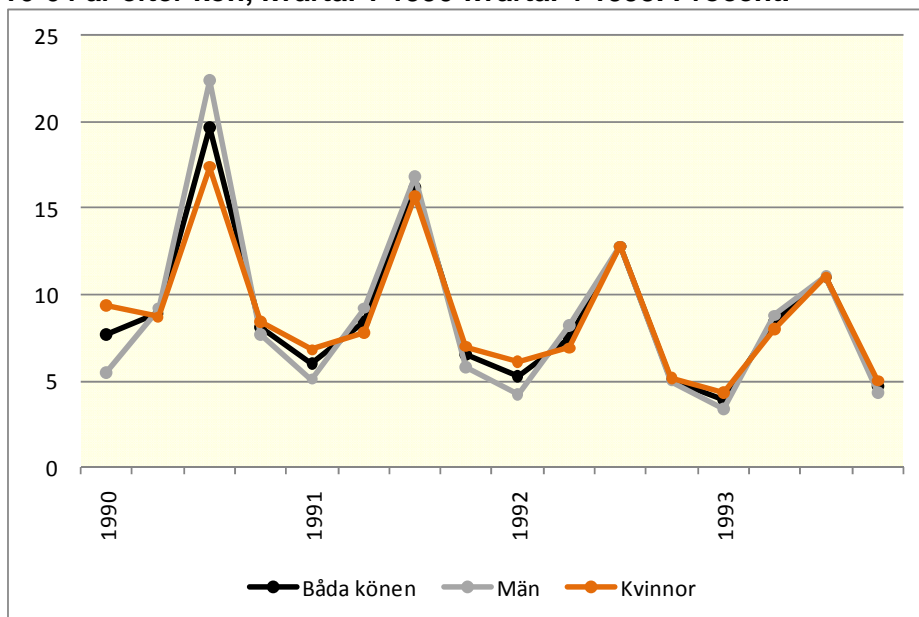
Jämfört med slutet av 1980-talet och de första åren på 1990-talet var antalet arbetslösa och antalet personer utanför arbetskraften under 2000-talet mycket högre. Flödet till sysselsättning från dessa grupper låg därför i antal sett på en högre nivå än under nittioalet (se tabell 1b i appendix). Dock sker inga större förändringar med krisens inträde under 2008.

Befolkningsökningen från nittioalets början till idag gör att det är svårt att jämföra effekter på arbetsmarknaden enbart med hjälp antalet personer i flödena. Istället fokuserar vi på hur stor andel av t.ex. arbetslösa som övergick till sysselsättning från ett kvartal till nästa. Detta motsvarar då sannolikheten att en given arbetslös eller en given person utanför arbetskraften övergår till sysselsättning, och benämns därför *sysselsättningschans*.

Personer utanför arbetskraften till sysselsättning

Diagram 7 visar att bland personer utanför arbetskraften minskade sysselsättningschanserna under nittioalskrisens inledande skede. Från att ha legat kring 20 procent under tredje kvartalet 1990 halverades nästan chansen till sysselsättning motsvarande kvartal 1993. Det finns tydliga säsongsvariationer, beroende på att studerande söker arbete under olika delar av året.

Diagram 7. Sysselsättningschanser för personer ej i arbetskraften i åldern 16-64 år efter kön, kvartal 1 1990-kvartal 4 1993. Procent.

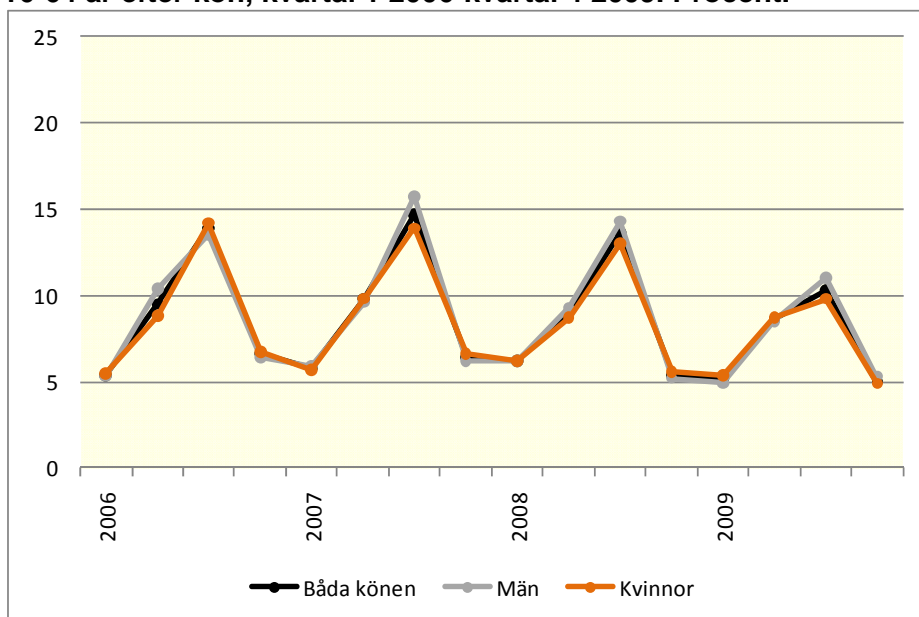


Källa: SCB, AKU.

I likhet med nittiotalskrisen minskade sysselsättningschanserna under den senaste krisen bland personer utanför arbetskraften, vilket framgår av diagram 8. Nivån under tredje kvartalet 2009 ligger klart under motsvarande kvartal tidigare år, cirka fyra procentenheter lägre. Det är inte i närheten av den halvering av sysselsättningschanser som kunde ses under nittiotalskrisen.

Sysselsättningschanserna var högre för personer utanför arbetskraften i början av 90-talet än under 2000-talet. År 2008 var på många vis ett "bra" år men chanserna till sysselsättning låg klart under 1990 års nivåer. Förändringen som skett hittills under nuvarande kris har alltså inte varit lika dramatiska om man ser till nivåerna som föregår krisen.

Diagram 8. Sysselsättningschanser för personer ej i arbetskraften i åldern 16-64 år efter kön, kvartal 1 2006-kvartal 4 2009. Procent.

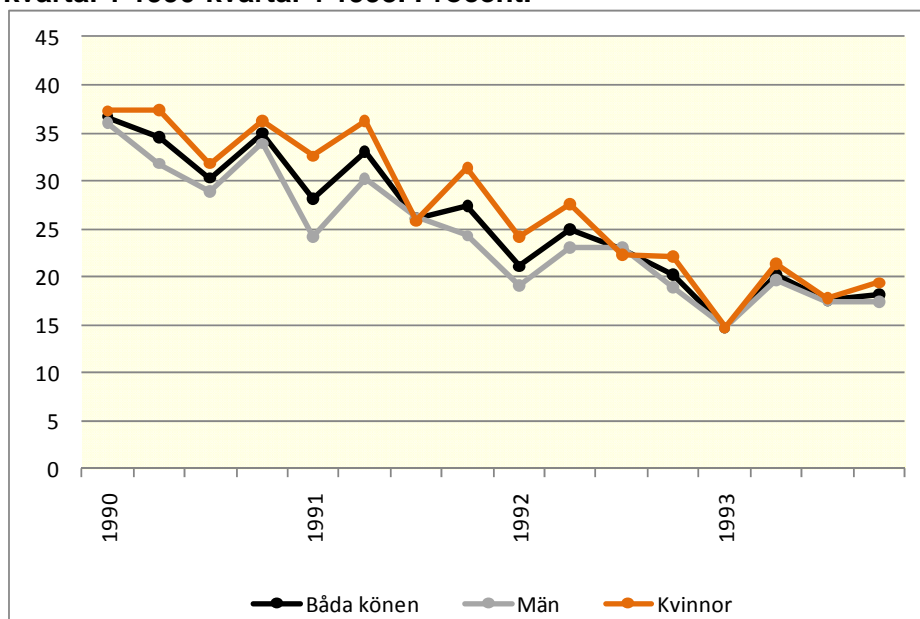


Källa: SCB, AKU.

Arbetslösa till sysselsättning

Sysselsättningschanserna för de arbetslösa minskade kraftigt under 90-talskrisen (se diagram 9). Från att ha legat på över 35 procent kom den att ligga under 20 procent och som lägst kring 15 procent. Möjligheterna till sysselsättning såg olika ut bland män och kvinnor, och i det inledande skedet var det svårare för männen att hitta sysselsättning. Kvinnornas sysselsättningschanser låg i snitt någon eller några procentenheter över männens fram till andra halvan av 1992 för att sedan jämnas ut. Männen var sysselsatta i betydligt högre grad än kvinnorna i konjunktur känsliga näringsgrenar, dvs. inom industri och byggnadsverksamhet. Som en följd av krisen gjordes nedskärningar i den offentliga sektorn och sannolikheten att gå till sysselsättning bland arbetslösa kvinnor sjönk vid ett något senare skede.

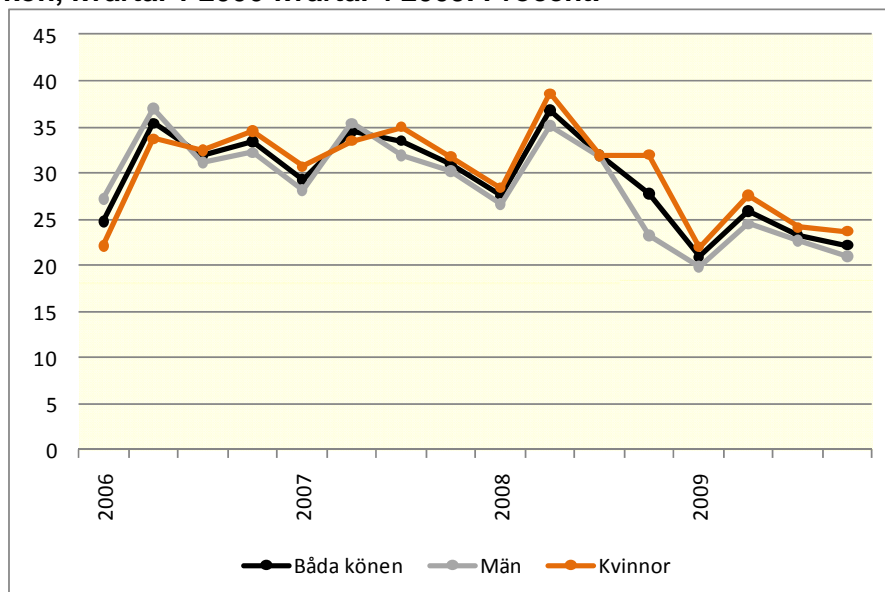
Diagram 9. Sysselsättningschanser för arbetslösa i åldern 16-64 år efter kön, kvartal 1 1990-kvartal 4 1993. Procent.



Källa: SCB, AKU.

Under åren före den nuvarande krisen varierade sannolikheten för arbetslösa att få arbete mellan 30 till 35 procent och var även relativt jämn mellan könen, vilket visas i diagram 10. I samband med lågkonjunktursinträde minskade sysselsättningschansen bland arbetslösa. Bland männen minskade sannolikheten att få arbete något fortare än bland kvinnorna. Från en nivå på cirka 30 procent fjärde kvartalet 2007 sjönk sysselsättningschansen med 6 procentenheter till 24 procent fjärde kvartalet 2008. Bland kvinnorna skedde nedgången i sysselsättningschansen först under första kvartalet 2009 till att ligga någon procentenhet över männens. Ser man till minskningstakten mellan motsvarande kvartal ett år bakåt är likheterna mellan de båda kriserna stora. Generellt är de inledande nivåerna relativt lika men under den nuvarande krisen minskade sysselsättningschanserna inte till samma låga nivå som under nittiotalet.

Diagram 10. Sysselsättningschanser för arbetslösa i åldern 16-64 år efter kön, kvartal 1 2006-kvartal 4 2009. Procent.

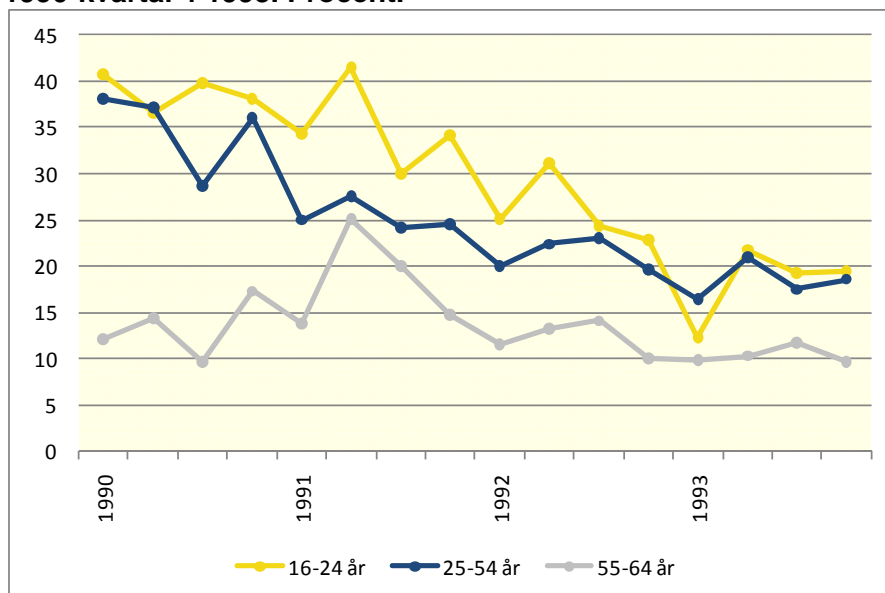


Källa: SCB, AKU.

Arbetslösa till sysselsättning - efter ålder

Under tidigt nittiotal var det bland arbetslösa ungdomar i åldern 16-24 år som den största nedgången i sysselsättningschansen skedde, vilket visas i diagram 11. Även bland personer i åldern 25-54 år, vilka utgör majoriteten av de sysselsatta, skedde en kraftig nedgång om än inte lika stor som bland ungdomarna. För äldre arbetslösa 55-64 år, låg redan 1990 sysselsättningschanserna på en låg nivå.

Diagram 11. Sysselsättningschanser för arbetslösa efter ålder, kvartal 1 1990-kvartal 4 1993. Procent.

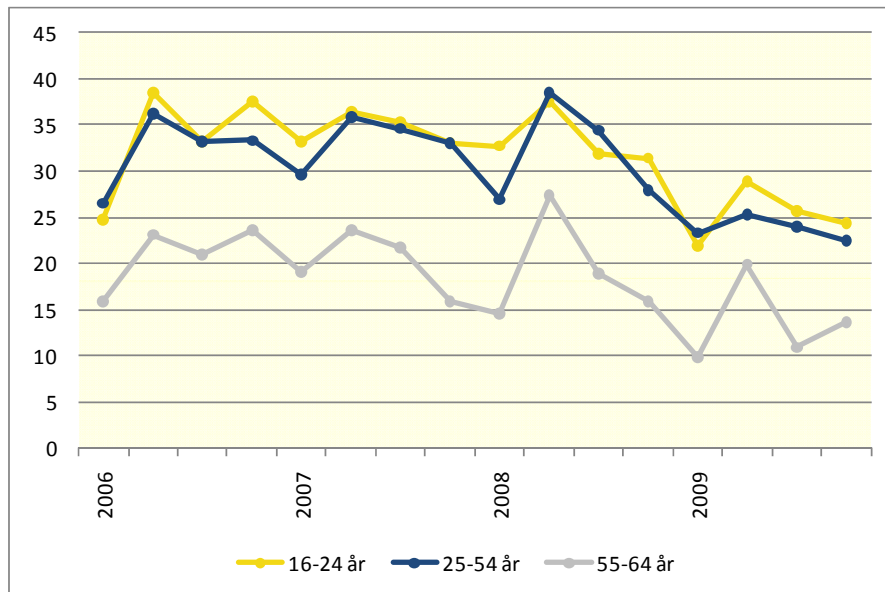


Källa: SCB, AKU.

Liksom under nittiotalet var sysselsättningschanserna under de senaste åren som lägst bland personer i åldern 55-64 år vilket framgår av diagram 12, dock med skillnaden att sysselsättningschanserna var högre i den senare perioden. Det skedde en klar minskning i övergångsandel till sysselsättning i samband med den senaste krisens inträde, något som inte kunde ses under nittiotalet. Till skillnad från nittiotalet utvecklades sysselsättningschanserna för åldersgrupperna 25-54 respektive 55-64 år relativt jämnt under

den senaste krisen. Jämfört med nittiotalskrisen var minskningen i sysselsättningschanser sett till nivå inte lika kraftig bland personer i åldern 25-54 år, medan minskningstakten kunde jämföras med den mellan 1990 och 1991.

Diagram 12. Sysselsättningschanser för arbetslösa efter ålder, kvartal 1 2006-kvartal 4 2009. Procent.

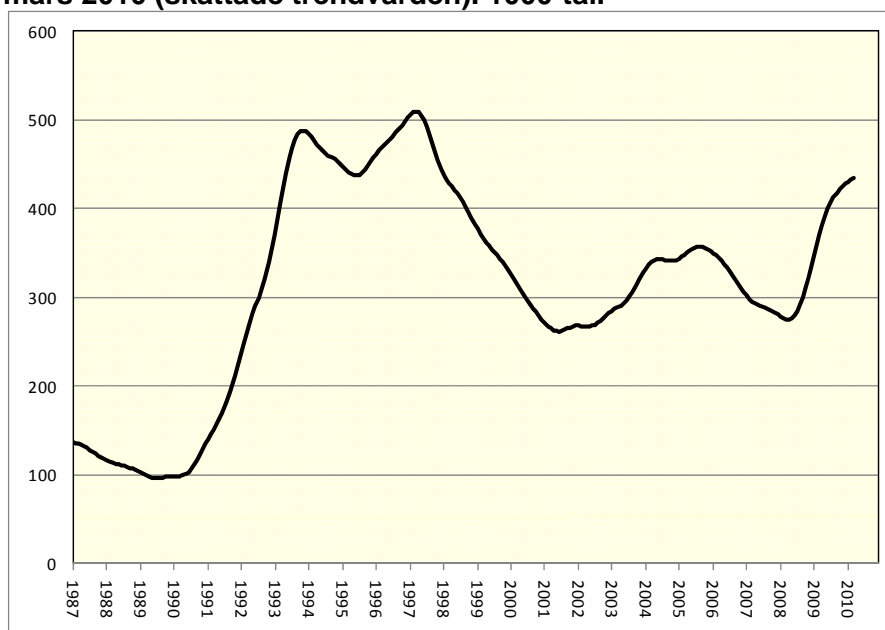


Källa: SCB, AKU.

2.2 Flöden till arbetslöshet

I början av 1990 var sysselsättningen som högst och arbetslösheten som lägst. Ungefär 100 000 personer var arbetslösa (enligt skattade trendvärden), vilket kan ses i diagram 13 nedan. Under den kommande lågkonjunkturen ökade antalet arbetslösa flerfaldigt för att i slutet av 1993 omfatta cirka 490 000 personer. Antalet arbetslösa nådde sin topp under 1997 års början med nästan 510 000 personer enligt skattade trendvärden. Antalet arbetslösa minskade under så gott som hela perioden 1998 till 2008. Under andra halvan av 2008 började arbetslösheten åter öka i samband med inträdet av den nya lågkonjunkturen.

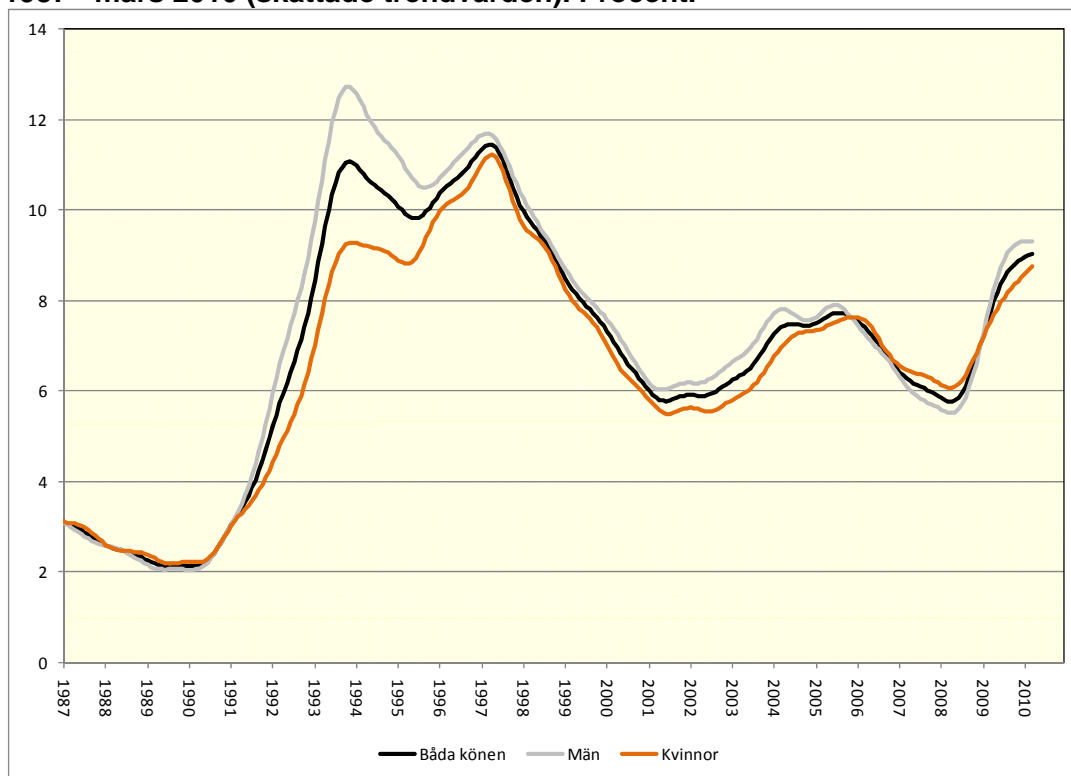
Diagram 13. Antal arbetslösa i åldern 16-64 år båda könen; januari 1987 - mars 2010 (skattade trendvärden). 1000-tal.



Källa: SCB, AKU.

I diagram 14 visas att innan krisen under nittiotalet låg det relativa arbetslöshetsstalet, dvs. de arbetslösas andel av arbetskraften, på cirka 2 procent (enligt skattade trendvärden). Det skedde en kraftig ökning under den påföljande lågkonjunkturen. I slutet av 1993 hade arbetslösheten stigit till cirka 11 procent och den högsta nivån noterades under 1997 då arbetslösheten steg till nästan 11,5 procent (båda könen). I samband med finanskrisen under andra halvan 2008 började arbetslöshetsstalet stiga. Då med en ökningstakt som senast observerades vid nittiotalskrisen. Ökningen gick från 6,1 till 8,6 procent mellan kvartal tre 2008 och kvartal tre 2009, enligt skattade trendvärden. Men till skillnad mot nittiotalet började ökningstakten avta efter ett år. Under krisen på nittiotalet var ökningstakten i princip konstant under de första fyra åren.

Diagram 14. Relativa arbetslöshetsstalet i åldern 16-64 år efter kön; januari 1987 - mars 2010 (skattade trendvärden). Procent.

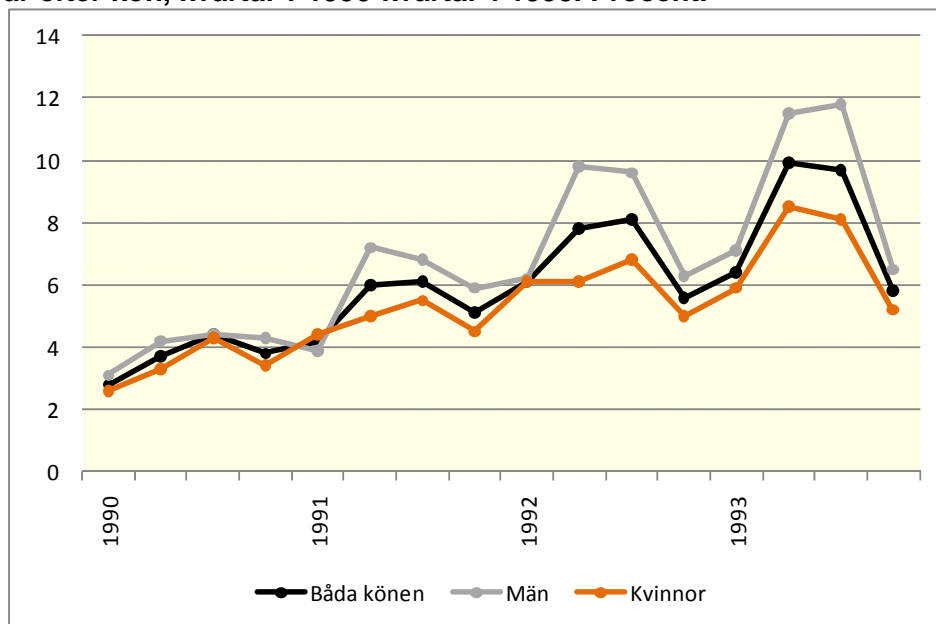


Källa: SCB, AKU.

Utanför arbetskraften till arbetslöshet

Antalet personer utanför arbetskraften steg kraftigt under nittiotalskrisens första år (presenteras i kapitel 2.3 nedan). Detta påverkar naturligtvis även flödet. Under andra kvartalet 1990 övergick 20 000 personer utanför arbetskraften till att vara arbetslösa. Tre år senare omfattar samma flöde något mer än 100 000 personer (se tabell 3a i appendix). Att arbetslöshetsriskerna steg är en effekt av denna ökning. Att övergå till arbetslöshet från att stå utanför arbetskraften är att närma sig arbetsmarknaden vilket inte är väntat under en arbetsmarknadskris. De stigande arbetslöshetsriskerna under perioden, som visas i diagram 15, är alltså till stor del ett utfall av ett ökande antal personer utanför arbetskraften.

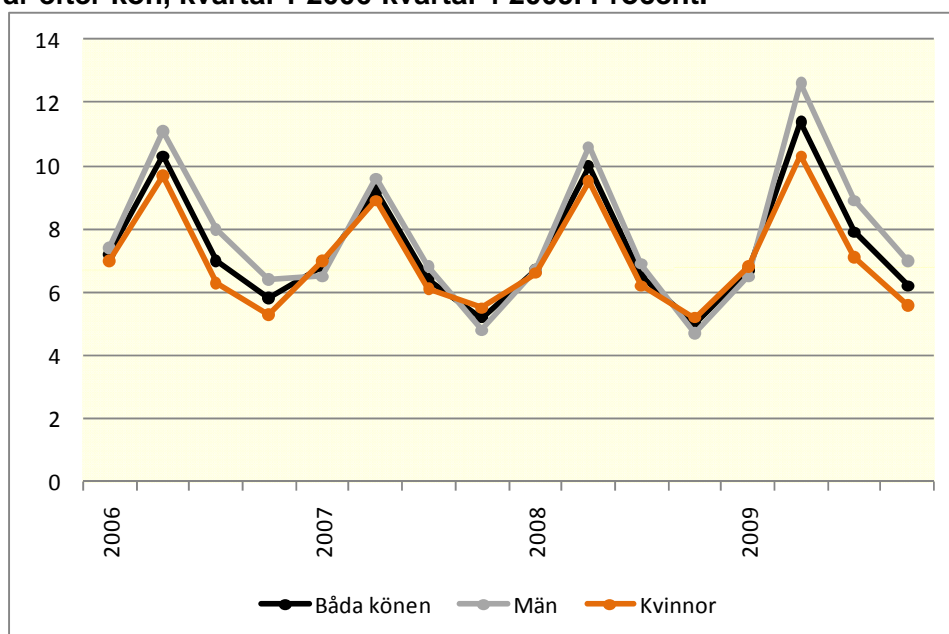
Diagram 15. Arbetslöshetsrisker för personer ej i arbetskraften i åldern 16-64 år efter kön, kvartal 1 1990-kvartal 4 1993. Procent.



Källa: SCB, AKU.

Även under den nuvarande krisen skedde en ökning i arbetslöshetsriskerna för personerna utanför arbetskraften vilket framgår av diagram 16. Om man ser till de inledande nivåerna av de båda kriserna står det klart att nivån är väsentligt högre under de senaste åren, även under högkonjunktur. Säsongsmonstret i flödet påverkas av att det är många studerande som söker arbete under sommaren, mönstret återfanns även under nittiotalet men har nu förstärkts.

Diagram 16. Arbetslöshetsrisker för personer ej i arbetskraften i åldern 16-64 år efter kön, kvartal 1 2006-kvartal 4 2009. Procent.



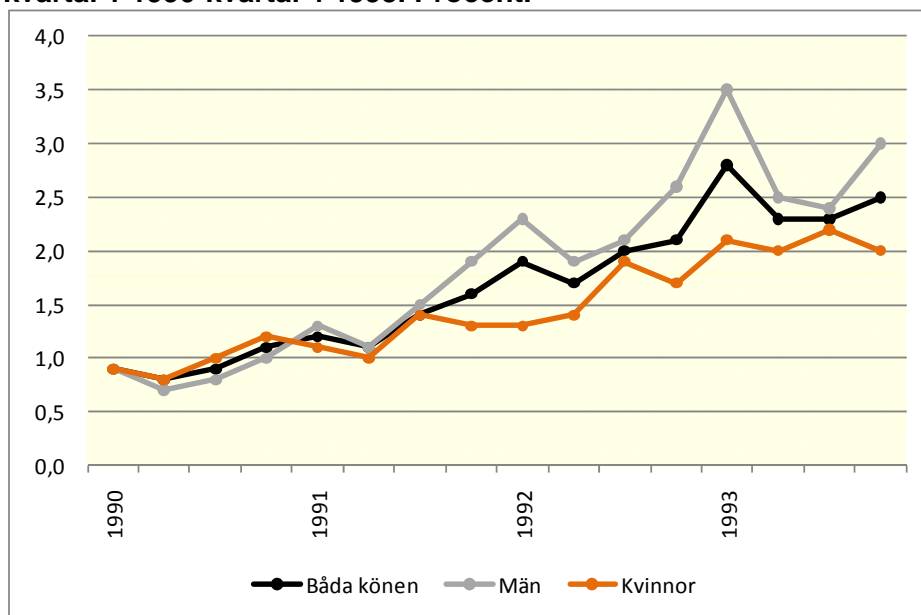
Källa: SCB, AKU.

Sysselsatta till arbetslöshet

Diagram 17 nedan visar arbetslöshetsrisken för sysselsatta, dvs. hur stor andel av de sysselsatta som var arbetslösa påföljande kvartal. Det var bland män som de största förändringarna skedde. Utgångsläget var tämligen lika mellan könen med en arbetslöshetsrisk som understeg 1 procent men när arbetslöshetsrisken började öka så ökade den kraftigare bland männen. Bland kvinnorna ökade risken som mest till något över 2,0

procent, medan den bland männen steg till över 3,5 procent under första kvartalet 1993. Att arbetslöshetsrisken ökade snabbare för män och i ett tidigare skede påverkas av att de till större andel arbetar inom privat sektor. Bland kvinnorna började arbetslöshetsrisken att öka när den offentliga sektorn minskade (se diagram 2 i inledningen).

Diagram 17. Arbetslöshetsrisker för sysselsatta i åldern 16-64 år efter kön, kvartal 1 1990-kvartal 4 1993. Procent.

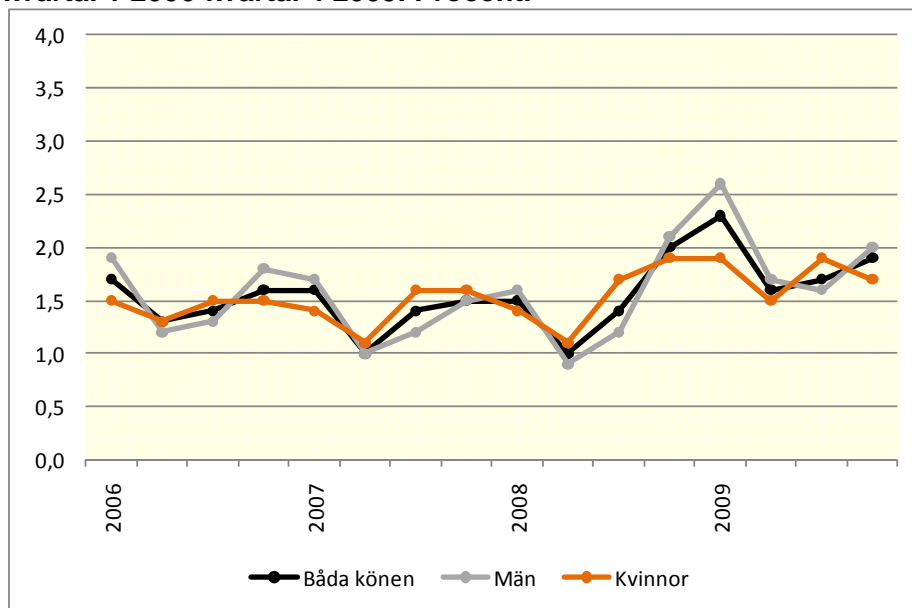


Källa: SCB, AKU

Arbetslöshetsrisken för sysselsatta var relativt jämn med avseende på kön under den nuvarande krisens inledande skede, vilket framgår av diagram 18 nedan.

Arbetslöshetsrisken började stiga på ett års sikt under tredje kvartalet 2008. Den största ökningen skedde bland männen, liksom under nittio-talet. Från en nivå på 1,5 procent kvartal ett 2008 steg den till över 2,5 procent på ett år. Dock skedde en ordentlig minskning i nivån på ett års sikt redan under tredje och fjärde kvartalet 2009, efter den starka ökningen. Ökningstakten mellan årsskiftena 2007-2008 och 2008-2009 motsvarades ungefär av den mellan hela åren 1991 och 1992, samt mellan 1992 och 1993. När ökningstakten var som högst under 2007-2009 (övergångarna från fjärde till första kvartalet) låg de i nivå med ökningstakten under alla kvartalen under 1990-1991. En liknande utplaning i arbetslöshetsrisk för sysselsatta, som inträffade under tredje kvartalet 2009, noterades aldrig under nittiotalskrisens fyra inledande år.

Diagram 18. Arbetslöshetsrisker för sysselsatta i åldern 16-64 år efter kön, kvartal 1 2006-kvartal 4 2009. Procent.

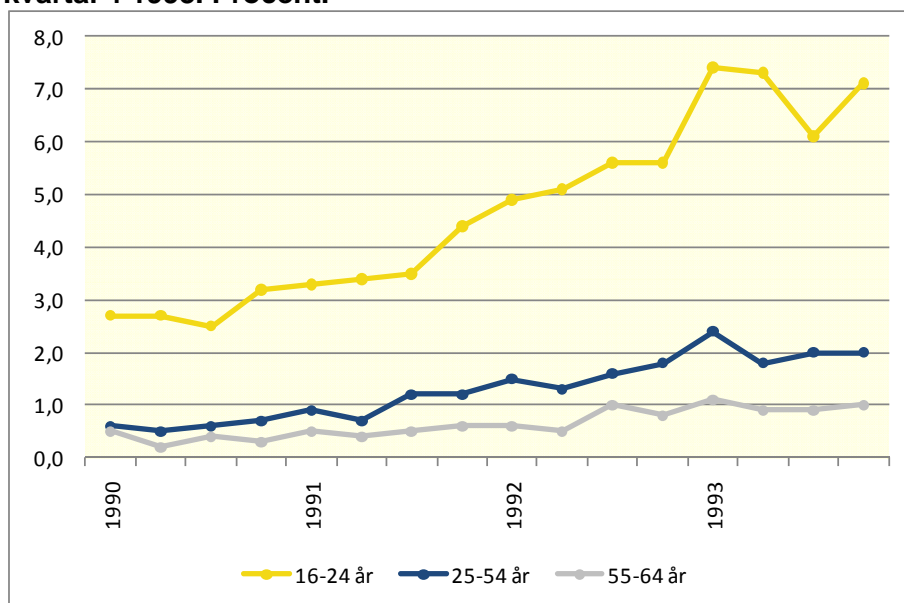


Källa: SCB, AKU

Sysselsatta till arbetslöshet - efter ålder

Av diagram 19 nedan framgår att arbetslöshetsrisken för sysselsatta ökade konstant under nittiotalskrisen. Bland sysselsatta ungdomar i åldern 16-24 år var risken högre inledningsvis, strax under 3 procent. Den steg sedan till över 7 procent som mest. En liknande ökning skedde även bland personer i åldern 25-54 år, från strax över en halv procents arbetslöshetsrisk till två procent. Även i åldersgruppen 55-64 år ökade risken något. Det är värt att notera att när man talar om arbetslöshetsrisker så handlar det inte nödvändigtvis om uppsägningar. Det kan även röra sig om att tidsbegränsade anställningar upphör. Detta skulle kunna förklara den högre nivån bland ungdomar inledningsvis.

Diagram 19. Arbetslöshetsrisker för sysselsatta efter ålder, kvartal 1 1990-kvartal 4 1993. Procent.



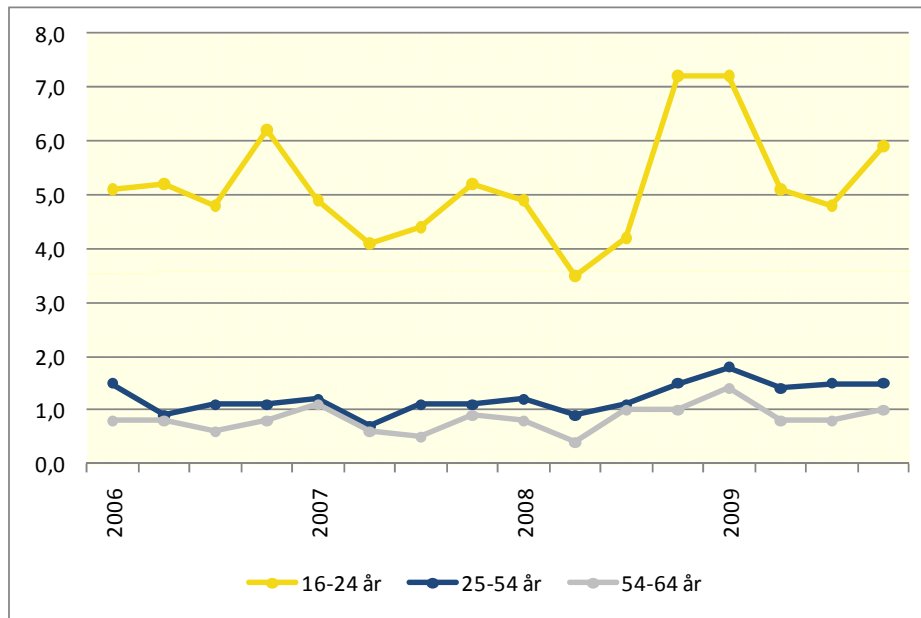
Källa: SCB, AKU

Under perioden innan den nuvarande krisen låg arbetslöshetsrisken på en högre nivå för samtliga åldersgrupper än i inledningsskedet av nittiotalskrisen, vilket framgår av diagram 20 nedan. Bland ungdomarna skedde en ökning av arbetslöshetsrisken mellan kvartal tre och fyra 2007 och motsvarande kvartal 2008 från fem till sju procent. Ökningstakten avtog

sedan för att gå över till en minskning av arbetslöshetsrisken för ungdomar under fjärde kvartalet 2009, jämfört med motsvarande kvartal ett år tidigare. Även bland sysselsatta i gruppen 25-54 år skedde en ökning från strax över 1 procent i inledningen av 2008 till att ligga kring 1,5 procent arbetslöshetsrisk. Bland sysselsatta i åldern 55-64 år skedde mindre förändringar under perioden.

Om man endast ser till nivån under krisen är arbetslöshetsriskerna jämförbara under de båda kriserna men det ger inte hela bilden. Utgångsläget ser mycket olika ut och nittioalets förändringar var mer ihållande.

Diagram 20. Arbetslöshetsrisker för sysselsatta efter ålder, kvartal 1 2006-kvartal 4 2009. Procent.

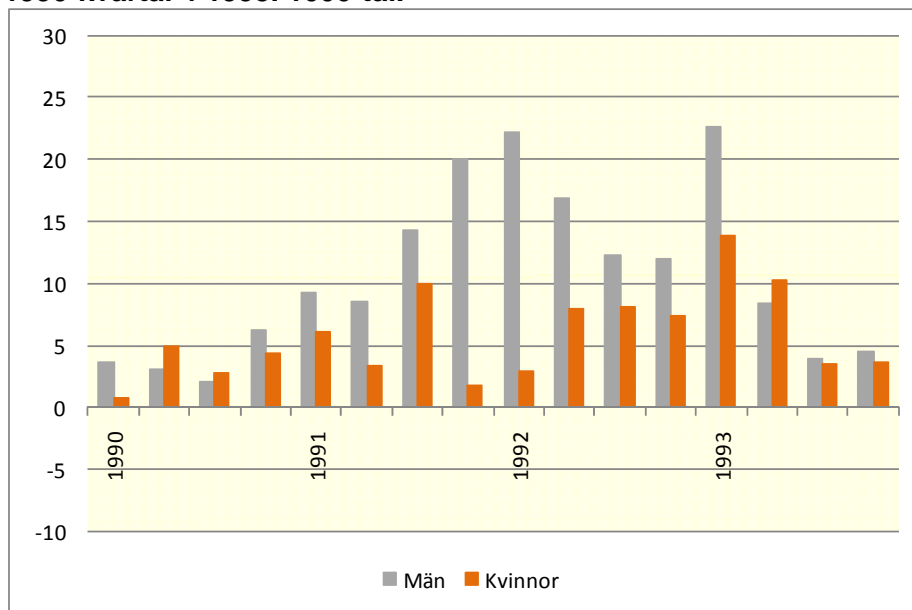


Källa: SCB, AKU

Sysselsatta till arbetslöshet - på ett års sikt

Då flödena mellan olika arbetsmarknadstillstånd uppvisar stora säsongsvariationer kan det vara av vikt att göra jämförelser mot samma kvartal ett år tillbaka. Diagram 21 visar förändring i flödena på ett års sikt. Det visar på ökande flöden, särskilt bland männen, från sysselsättning till arbetslöshet mellan 1990 och 1993. Ökningstakten mattades sedan av efter första kvartalet 1993.

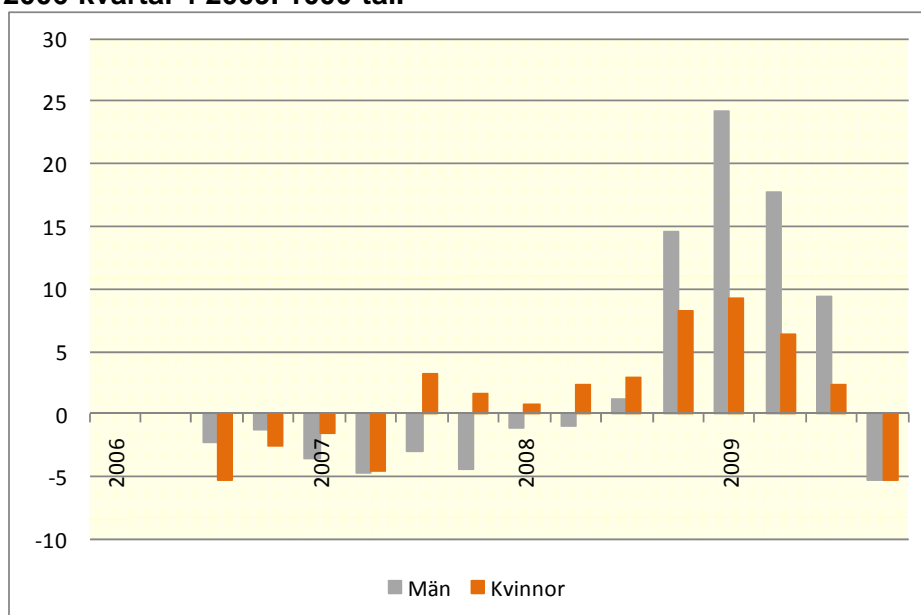
Diagram 21. Förändringar i flöden från sysselsättning till arbetslöshet jämfört med motsvarande kvartal föregående år i åldern 16-64 år efter kön, kvartal 1 1990-kvartal 4 1993. 1000-tal.



Källa: SCB, AKU

Diagram 22 visar att i likhet med nittiotalskrisen var det bland männen som den största ökningen i flödet till arbetslöshet skedde. Flödet började öka bland kvinnorna men nådde aldrig de nivåer som sågs bland männen. När flödet till arbetslösheten började öka bland männen i slutet av 2008 skedde det mycket kraftigt. Om man jämför med nittioalets mer gradvisa utveckling framstår effekterna från den senaste krisen som mer kraftig tillfälligtvis. En vändning kunde noteras redan efter några få kvartal, till skillnad mot nittioalets då flödet av sysselsatta till arbetslöshet fortsatte att öka under flera år.

Diagram 22. Förändringar i flöden från sysselsättning till arbetslöshet jämfört med motsvarande kvartal föregående år i åldern 16-64 år efter kön, kvartal 1 2006-kvartal 4 2009. 1000-tal.

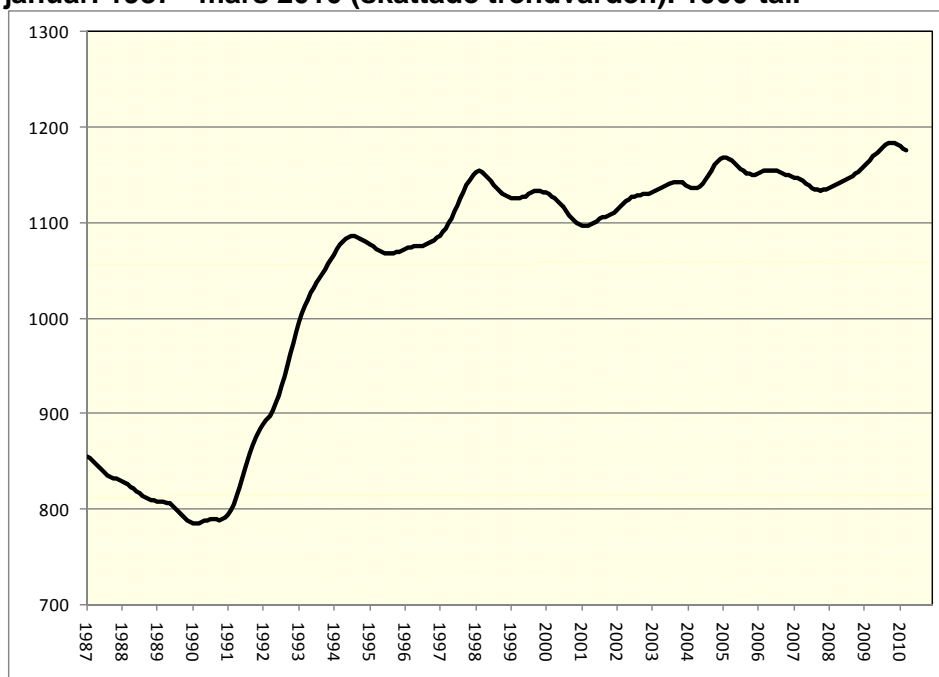


Källa: SCB, AKU

2.3 Flöden ur arbetskraften

Befolkningen i AKU består av två huvudgrupper, personer i arbetskraften och personer ej i arbetskraften. Arbetskraften utgörs av arbetslösa tillsammans med de sysselsatta medan ej i arbetskraften utgörs av de övriga. En befolkningsökning medför generellt att antalet personer ej i arbetskraften ökar. Under de perioder som präglats av högkonjunktur från 1987 och framåt, har dock antalet personer utanför arbetskraften minskat. Fram till 1990, mellan 1998 och 2001 samt mellan 2005 och 2007 minskade antalet utanför arbetskraften, vilket kan ses i diagram 23 nedan. Under nittiotalskrisen ökade antalet utanför arbetskraften i hög takt under flera år. Mellan 1990 och 1994 ökade antalet med cirka 300 000 personer. Liknande stigning har inte setts på senare år. Efter finanskrisens inträde hösten 2008 ökade antalet utanför arbetskraften endast tillfälligt i högre utsträckning, framförallt kvartal tre 2009. Ökningen mellan tredje kvartalet 2008 och första kvartalet 2010 uppgick till knappt 30 000.

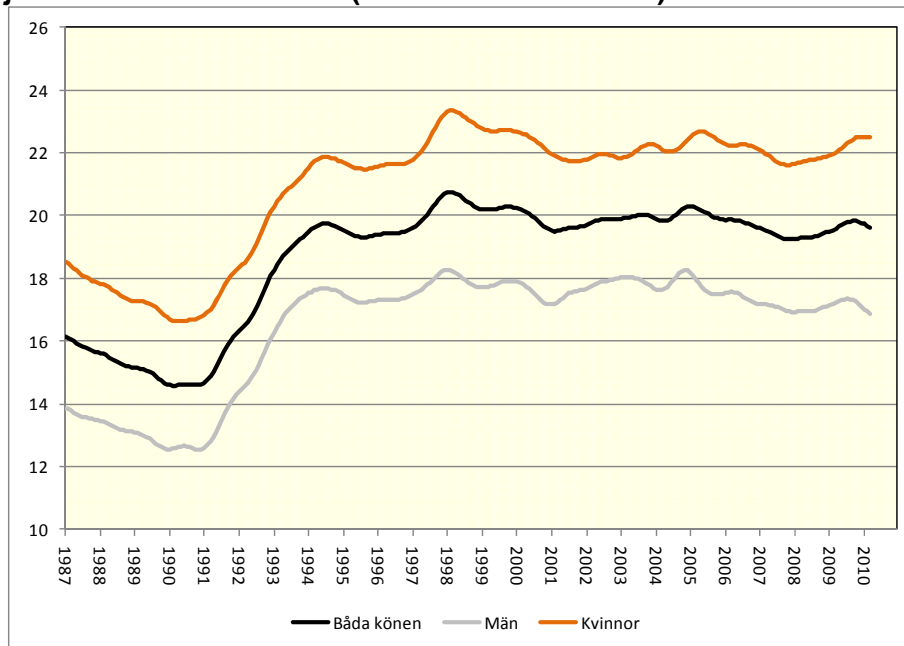
Diagram 23. Antal personer ej i arbetskraften i åldern 16-64 år båda könen; januari 1987 - mars 2010 (skattade trendvärden). 1000-tal.



Källa: SCB, AKU.

Från att ha utgjort strax under 15 procent av alla personer i åldern 16-64 år i början av 1990 kom andelen utanför arbetskraften att senare omfatta kring 20 procent av befolkningen. Se diagram 24 nedan. Andelen personer ej i arbetskraften har sedan legat på denna konstant högre nivå och har fortsatt att utgöra cirka en femtedel av befolkningen i åldern 16-64 år. Bland kvinnor är andelen utanför arbetskraften högre än bland män. Skillnaderna mellan könen har inte påverkats påtagligt i samband med olika konjunkturlägen. Män och kvinnor har dock ofta rört sig i olika utsträckning inom arbetskraften, mellan sysselsättning och arbetslöshet (se de två tidigare avsnitten).

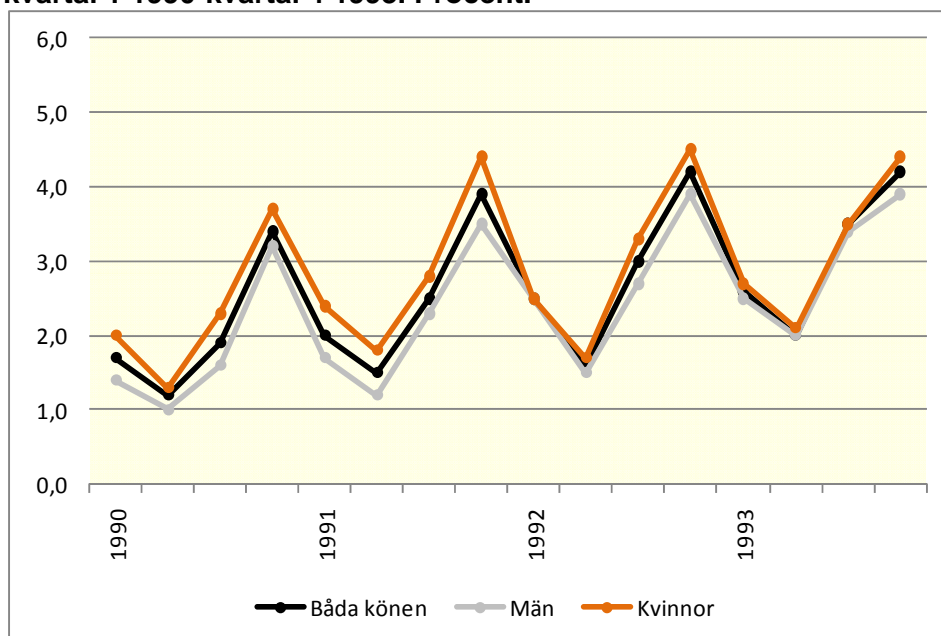
Diagram 24. Andel personer ej i arbetskraften i åldern 16-64 år båda könen; januari 1987 - mars 2010 (skattade trendvärden). Procent.



Källa: SCB, AKU.

Under krisen på nittiotalet skedde en viss ökning i andelen personer som lämnade arbetskraften (se diagram 25). Om man ser till de inledande nivåerna ligger nivåerna klart högre tre år senare men mellan kvartalen rör det sig inte om några dramatiska förändringar. Den stora säsongvariationen förklaras till stor del av studerande som arbetar och söker arbete under sommaren.

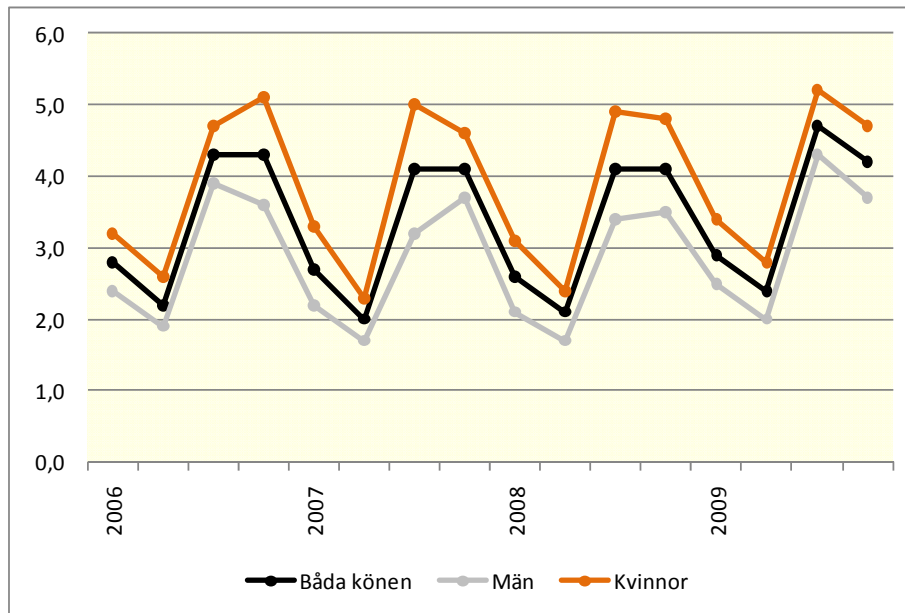
Diagram 25. Övergångsandelar ur arbetskraften i åldern 16-64 år efter kön, kvartal 1 1990-kvartal 4 1993. Procent.



Källa: SCB, AKU.

Jämfört med nittiotalet sker inga tydliga förändringar i andelen personer som lämnar arbetskraften i samband med krisens inträde 2008 vilket framgår av diagram 26. Om man jämför de båda periodernas början är det tydligt att nivån på övergångsandelarna var högre under tjugohundralet, särskilt bland kvinnorna.

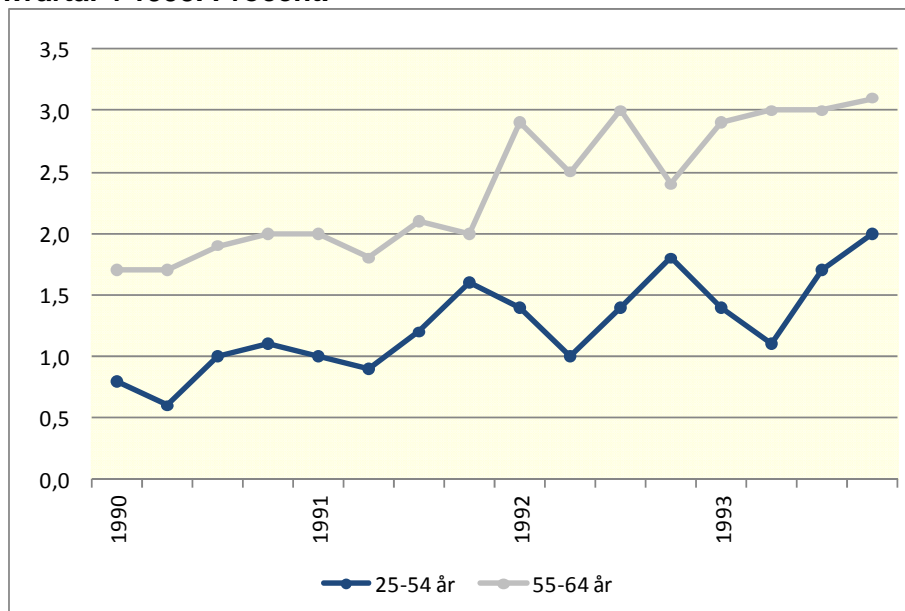
Diagram 26. Övergångsandelar ur arbetskraften i åldern 16-64 år efter kön, kvartal 1 1990-kvartal 4 1993. Procent.



Källa: SCB, AKU.

Ungdomar i åldern 16-24 år dominerar i flöden ut från arbetskraften då det är i denna ålder de flesta studerande återfinns. I diagram 27 och 28 nedan redovisas därför övergångsandelar för arbetskraften i ålderskategorierna 25-54 år respektive 55-64 år. Mönstret blir i dessa diagram tydligare. Sannolikheten att träda ur arbetskraften ökade påtagligt bland personer i båda åldersgrupperna mellan 1990 och 1993. Säsongsmonstret bland personer i åldern 25-54 år troligen en effekt av att fler påbörjar olika typer av utbildningar under perioden.

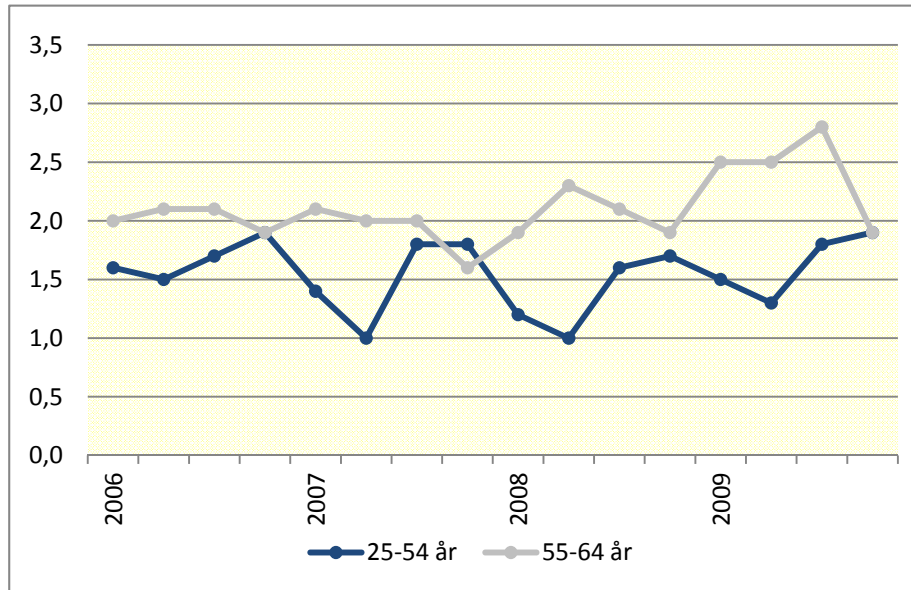
Diagram 27. Övergångsandelar ur arbetskraften efter ålder, kvartal 1 1990-kvartal 4 1993. Procent.



Källa: SCB, AKU.

Under de senaste åren var bilden annorlunda. Under de tre första kvartalen 2009 ökade andelen personer som lämnade arbetskraften i åldern 55-64 år i jämförelse med motsvarande kvartal föregående år. Fjärde kvartalet 2009 innebar dock en återgång till tidigare nivåer. Andelen personer i åldern 25-54 år som lämnade arbetskraften uppvisade inte säkra förändringar i samband med den senaste krisen, till skillnad mot nittiotalskrisen.

Diagram 28. Övergångsandelar ur arbetskraften efter ålder, kvartal 1 2006-
kvartal 4 2009. Procent.



Källa: SCB, AKU.

APPENDIX – TABELLER

1a. Flöden till sysselsättning i åldern 16-64 år, kvartal 1 1990 – kvartal 4 1993. 1000-tal.

1a. Flows to employment in ages 16-64, quarter 1 1990 – quarter 4 1993. Thousands.

År	Kv	Båda könen			Män			Kvinnor		
		UA	EA	SY	UA	EA	SY	UA	EA	SY
1990	1	28	65	4355	14	20	2273	14	45	2082
	2	30	72	4429	14	32	2308	16	39	2122
	3	20	170	4360	10	87	2270	10	83	2090
	4	33	60	4382	16	24	2291	16	36	2092
	1-4	28	92	4382	13	41	2285	14	51	2096
1991	1	30	51	4332	14	19	2254	16	32	2078
	2	47	70	4352	23	34	2263	25	36	2089
	3	33	144	4262	19	66	2215	14	78	2046
	4	46	53	4227	23	21	2193	24	32	2033
	1-4	39	79	4293	20	35	2231	19	44	2062
1992	1	39	50	4140	21	18	2131	18	32	2009
	2	60	69	4165	34	34	2139	26	35	2026
	3	55	122	4068	35	55	2096	20	67	1972
	4	59	47	4018	33	20	2068	26	26	1950
	1-4	53	72	4098	31	32	2108	23	40	1989
1993	1	43	41	3913	27	16	1998	17	25	1915
	2	78	91	3836	47	44	1956	31	47	1880
	3	72	116	3811	44	54	1948	28	63	1863
	4	84	47	3781	48	20	1931	36	27	1851
	1-4	69	74	3835	41	33	1958	28	41	1877

Förklaring: UA = Arbetslös (Utan arbete), EA = Ej i arbetskraften, SY = Sysselsatt. Årsmedelvärden markeras med "1-4". Kolumner anger tillstånd i föregående kvartal. Note: UA = Unemployed, EA = Not in the labour force, SY = Employed. Yearly estimates is marked "1-4", columns state situation in previous quarter.

1b. Flöden till sysselsättning i åldern 16-64 år, kvartal 1 2006 – kvartal 4 2009. 1000-tal.

1b. Flows to employment in ages 16-64, quarter 1 2006 – quarter 4 2009. Thousands.

År	Kv	Båda könen			Män			Kvinnor		
		UA	EA	SY	UA	EA	SY	UA	EA	SY
2006	1	80	66	4091	46	29	2143	35	37	1948
2006	2	127	117	4099	69	58	2156	58	60	1942
2006	3	119	156	4158	59	67	2187	59	89	1971
2006	4	99	73	4199	48	32	2209	51	41	1990
	1-4	106	103	4137	55	46	2174	51	56	1963
2007	1	86	70	4183	44	32	2203	42	39	1980
2007	2	107	119	4220	56	53	2220	51	66	2001
2007	3	110	162	4257	51	77	2249	59	85	2008
2007	4	83	70	4300	40	30	2266	43	40	2034
	1-4	96	105	4240	48	48	2234	49	57	2006
2008	1	71	75	4276	34	34	2253	37	41	2023
2008	2	107	108	4291	52	51	2261	56	58	2030
2008	3	100	147	4314	50	68	2276	51	78	2037
2008	4	74	60	4301	30	26	2273	44	35	2028
	1-4	88	98	4295	41	45	2266	47	53	2030
2009	1	61	63	4221	29	27	2215	32	37	2007
2009	2	98	105	4197	50	47	2193	49	59	2004
2009	3	103	113	4202	55	53	2200	48	60	2002
2009	4	88	58	4190	45	27	2197	43	31	1994
	1-4	87	85	4203	45	38	2201	43	47	2001

Förklaring: UA = Arbetslös (Utan arbete), EA = Ej i arbetskraften, SY = Sysselsatt. Årsmedelvärden markeras med "1-4". Kolumner anger tillstånd i föregående kvartal. Note: UA = Unemployed, EA =

Not in the labour force, SY = Employed. Yearly estimates is marked "1-4", columns state situation in previous quarter.

1c. Osäkerhetstal för flöden till sysselsättning i åldern 16-64 år, kvartal 1 1990 – kvartal 4 1993. 1000-tal.²

1c. Measures of uncertainty for flows to employment in ages 16-64, quarter 1 1990 – quarter 4 1993. Thousands.³

År	Kv	Båda könen			Män			Kvinnor		
		UA	EA	SY	UA	EA	SY	UA	EA	SY
1990	1	3	7	22	2	4	16	2	7	18
	2	2	6	22	2	4	17	2	4	18
	3	2	16	22	1	13	16	1	10	18
	4	3	7	22	2	5	16	2	6	18
1991	1	3	6	22	2	4	16	2	5	17
	2	2	4	22	2	3	16	2	3	17
	3	4	6	22	3	5	16	3	4	18
	4	3	18	22	3	13	16	2	13	17
1992	1	4	6	21	3	4	16	3	5	17
	2	3	4	21	2	2	15	2	3	17
	3	3	5	21	3	3	15	2	4	17
	4	6	9	21	5	7	15	4	6	17
1993	1	5	8	20	4	6	15	3	6	17
	2	4	3	20	3	2	14	2	3	16
	3	7	8	19	6	6	14	4	6	16
	4	7	14	19	7	10	14	4	10	16

Förklaring: UA = Arbetslös (Utan arbete), EA = Ej i arbetskraften, SY = Sysselsatt. Kolumner anger tillstånd i föregående kvartal. Note: UA = Unemployed, EA = Not in the labour force, SY = Employed. Columns state situation in previous quarter.

1d. Osäkerhetstal för flöden till sysselsättning i åldern 16-64 år, kvartal 1 2006 – kvartal 4 2009. 1000-tal.

1d. Measures of uncertainty for flows to employment in ages 16-64, quarter 1 2006 – quarter 4 2009. Thousands.

År	Kv	Båda könen			Män			Kvinnor		
		UA	EA	SY	UA	EA	SY	UA	EA	SY
2006	1	7	6	22	5	4	16	5	5	17
2006	2	8	8	20	6	5	16	6	7	16
2006	3	9	10	21	6	6	16	6	7	16
2006	4	9	7	21	6	5	16	6	5	17
2007	1	7	6	20	5	4	16	4	5	16
2007	2	8	8	20	6	5	15	6	6	16
2007	3	8	11	20	6	8	15	5	8	16
2007	4	8	7	20	5	5	15	5	5	16
2008	1	7	7	20	5	4	15	5	5	16
2008	2	7	7	20	5	5	16	5	5	16
2008	3	8	12	21	5	7	16	5	10	16
2008	4	7	6	21	5	4	15	5	5	16
2009	1	6	7	20	4	4	16	4	5	17
2009	2	8	6	21	6	4	16	6	5	17
2009	3	9	9	22	6	6	17	6	7	18
2009	4	8	7	22	6	5	17	6	5	18

Förklaring: UA = Arbetslös (Utan arbete), EA = Ej i arbetskraften, SY = Sysselsatt. Kolumner anger tillstånd i föregående kvartal. Note: UA = Unemployed, EA = Not in the labour force, SY = Employed. Columns state situation in previous quarter.

² Det är inte möjligt att beräkna osäkerhetstal i AKU före 2005 med den beräkningsmetod som infördes då. Här har approximeringar gjorts med antagandet att urvalsfelet är lika stort före 2005 som efter. Justering för lägre urvalsstorlek har gjorts.

³ It is not possible to calculate the measures of uncertainty for these variables before 2005. For the years 1990-1993 the figures are approximative, it is assumed that the sampling errors are the same as after 2005. Adjustments have been made for smaller sample sizes.

2a. Flöden till sysselsättning i åldern 16-64 år, kvartal 1 1990 – kvartal 4 1993. Procent.

2a. Flows to employment in ages 16-64, quarter 1 1990 – quarter 4 1993.
Thousands.

År	Kv	Båda könen			Män			Kvinnor		
		UA	EA	SY	UA	EA	SY	UA	EA	SY
1990	1	36,7	7,7	97,6	36,1	5,5	97,9	37,3	9,4	97,3
	2	34,6	8,9	98,3	31,8	9,2	98,4	37,4	8,7	98,2
	3	30,3	19,7	97,4	28,9	22,4	97,8	31,8	17,4	97,0
	4	35,0	8,1	95,8	33,9	7,7	96,0	36,3	8,4	95,5
1991	1	28,1	6,0	97,1	24,2	5,1	97,3	32,6	6,8	96,8
	2	33,1	8,4	97,8	30,2	9,2	98,0	36,2	7,8	97,7
	3	26,1	16,2	96,5	26,2	16,8	96,7	25,8	15,7	96,2
	4	27,4	6,5	95,1	24,3	5,8	95,2	31,3	7,0	94,9
1992	1	21,1	5,3	96,3	19,1	4,2	95,9	24,2	6,1	96,7
	2	24,9	7,5	97,2	23,1	8,2	97,1	27,6	6,9	97,3
	3	22,8	12,8	95,7	23,1	12,8	95,9	22,3	12,8	95,5
	4	20,2	5,1	94,7	18,9	5,0	94,6	22,1	5,2	94,8
1993	1	14,7	3,9	95,3	14,7	3,4	94,7	14,7	4,3	95,9
	2	20,3	8,4	96,3	19,7	8,8	96,3	21,4	8,0	96,4
	3	17,6	11,0	95,3	17,5	11,1	95,3	17,8	11,0	95,2
	4	18,2	4,7	94,5	17,4	4,3	94,3	19,4	5,0	94,7

Förklaring: UA = Arbetslös (Utan arbete), EA = Ej i arbetskraften, SY = Sysselsatt. Kolumner anger tillstånd i föregående kvartal. Note: UA = Unemployed, EA = Not in the labour force, SY = Employed. Columns state situation in previous quarter.

2b. Flöden till sysselsättning i åldern 16-64 år, kvartal 1 2006 – kvartal 4 2009. Procent.

2b. Flows to employment in ages 16-64, quarter 1 2006 – quarter 4 2009.
Thousands.

År	Kv	Båda könen			Män			Kvinnor		
		UA	EA	SY	UA	EA	SY	UA	EA	SY
2006	1	24,7	5,4	96,3	27,2	5,3	96,5	22,1	5,5	96,1
2006	2	35,4	9,5	97,3	37,0	10,4	97,5	33,7	8,8	97,0
2006	3	31,9	13,9	96,0	31,2	13,5	96,4	32,5	14,2	95,7
2006	4	33,4	6,6	94,9	32,2	6,4	95,4	34,6	6,7	94,4
2007	1	29,3	5,8	96,5	28,2	5,9	96,9	30,7	5,7	96,2
2007	2	34,5	9,8	97,7	35,4	9,6	97,9	33,5	9,8	97,4
2007	3	33,5	14,7	96,1	31,9	15,7	96,9	35,0	13,9	95,2
2007	4	31,0	6,4	95,2	30,2	6,2	95,6	31,8	6,6	94,8
2008	1	27,5	6,2	96,7	26,7	6,2	97,0	28,4	6,2	96,3
2008	2	36,8	9,0	97,6	35,1	9,3	98,0	38,6	8,7	97,2
2008	3	31,9	13,6	96,1	31,8	14,3	96,8	31,9	13,0	95,3
2008	4	27,8	5,4	94,7	23,2	5,2	95,2	32,0	5,6	94,1
2009	1	20,9	5,2	95,7	19,8	4,9	95,5	22,0	5,4	95,9
2009	2	25,9	8,6	96,8	24,5	8,5	96,9	27,6	8,7	96,7
2009	3	23,3	10,3	95,5	22,7	11,0	95,9	24,1	9,8	95,0
2009	4	22,2	5,0	95,1	21,0	5,3	95,4	23,7	4,9	94,7

Förklaring: UA = Arbetslös (Utan arbete), EA = Ej i arbetskraften, SY = Sysselsatt. Kolumner anger tillstånd i föregående kvartal. Note: UA = Unemployed, EA = Not in the labour force, SY = Employed. Columns state situation in previous quarter.

2c. Osäkerhetstal för flöden till sysselsättning i åldern 16-64 år, kvartal 1 1990 – kvartal 4 1993. Procent.⁴

2c. Measures of uncertainty for flows to employment in ages 16-64, quarter 1 1990 – quarter 4 1993. Thousands.⁵

År	Kv	Båda könen			Män			Kvinnor		
		UA	EA	SY	UA	EA	SY	UA	EA	SY
1990	1	3,5	0,9	0,5	4,9	1,0	0,7	5,0	1,4	0,8
	2	2,9	0,7	0,5	3,6	1,2	0,7	4,5	0,9	0,8
	3	2,6	1,8	0,5	3,6	3,3	0,7	3,9	2,1	0,8
	4	3,6	1,0	0,5	5,1	1,5	0,7	5,1	1,4	0,8
1991	1	2,7	0,7	0,5	3,3	0,9	0,7	4,3	1,0	0,8
	2	2,7	0,7	0,5	3,4	1,2	0,7	4,4	0,8	0,8
	3	2,2	1,5	0,5	3,2	2,4	0,7	3,1	1,9	0,8
	4	2,8	0,8	0,5	3,7	1,1	0,7	4,4	1,1	0,8
1992	1	2,0	0,6	0,5	2,6	0,8	0,7	3,2	0,9	0,8
	2	1,9	1,1	0,5	2,6	1,7	0,7	2,7	1,4	0,8
	3	2,0	1,2	0,5	2,9	1,9	0,7	2,7	1,5	0,8
	4	2,1	0,6	0,5	2,9	1,0	0,7	3,1	0,8	0,8
1993	1	1,4	0,4	0,5	2,0	0,6	0,7	2,0	0,6	0,8
	2	1,7	0,7	0,5	2,2	1,2	0,7	2,6	0,9	0,8
	3	1,5	1,0	0,5	2,2	1,6	0,7	2,2	1,3	0,8
	4	1,9	0,6	0,5	2,6	0,8	0,7	2,7	0,8	0,8

Förklaring: UA = Arbetslös (Utan arbete), EA = Ej i arbetskraften, SY = Sysselsatt. Kolumner är tillstånd i föregående kvartal. Note: UA = Unemployed, EA = Not in the labour force, SY = Employed. Columns state situation in previous quarter.

2d. Osäkerhetstal för flöden till sysselsättning i åldern 16-64 år, kvartal 1 2006 – kvartal 4 2009. Procent.

2d. Measures of uncertainty for flows to employment in ages 16-64, quarter 1 2006 – quarter 4 2009. Thousands.

År	Kv	Båda könen			Män			Kvinnor		
		UA	EA	SY	UA	EA	SY	UA	EA	SY
2006	1	2,0	0,5	0,2	3,2	0,8	0,3	2,7	0,7	0,3
2006	2	1,9	0,6	0,2	2,8	0,8	0,3	2,7	0,9	0,3
2006	3	2,2	0,8	0,2	3,1	1,1	0,3	3,1	1,1	0,3
2006	4	2,2	0,6	0,3	3,2	0,9	0,4	3,1	0,9	0,4
2007	1	2,1	0,5	0,2	3,0	0,8	0,3	3,0	0,7	0,3
2007	2	2,1	0,6	0,2	3,0	0,8	0,3	3,1	0,9	0,3
2007	3	2,3	0,9	0,2	3,3	1,3	0,3	3,2	1,1	0,3
2007	4	2,4	0,7	0,3	3,3	1,0	0,3	3,4	0,9	0,4
2008	1	2,3	0,5	0,2	3,3	0,8	0,3	3,3	0,7	0,3
2008	2	2,3	0,6	0,2	3,3	0,9	0,3	3,1	0,7	0,3
2008	3	2,3	1,0	0,2	3,4	1,2	0,3	3,3	1,4	0,3
2008	4	2,3	0,6	0,3	3,2	0,8	0,3	3,5	0,8	0,5
2009	1	1,8	0,5	0,2	2,5	0,7	0,3	2,7	0,7	0,3
2009	2	1,8	0,5	0,2	2,5	0,8	0,3	2,8	0,7	0,3
2009	3	1,8	0,7	0,2	2,3	1,1	0,3	2,7	1,0	0,3
2009	4	1,9	0,6	0,3	2,4	0,9	0,4	2,9	0,7	0,4

Förklaring: UA = Arbetslös (Utan arbete), EA = Ej i arbetskraften, SY = Sysselsatt. Kolumner är tillstånd i föregående kvartal. Note: UA = Unemployed, EA = Not in the labour force, SY = Employed. Columns state situation in previous quarter.

⁴ Det är inte möjligt att beräkna osäkerhetstal i AKU före 2005 med den beräkningsmetod som infördes då. Här har approximeringar gjorts med antagandet att urvalsfelet är lika stort före 2005 som efter. Justering för lägre urvalsstorlek har gjorts.

⁵ It is not possible to calculate the measures of uncertainty for these variables before 2005. For the years 1990-1993 the figures are approximative, it is assumed that the sampling errors are the same as after 2005. Adjustments have been made for smaller sample sizes.

3a. Flöden till arbetslöshet i åldern 16-64 år, kvartal 1 1990 – kvartal 4 1993. 1000-tal.

3a. Flows to unemployment in ages 16-64, quarter 1 1990 – quarter 4 1993. Thousands.

År	Kv	Båda könen			Män			Kvinnor		
		SY	EA	UA	SY	EA	UA	SY	EA	UA
1990	1	39	24	38	21	12	20	19	12	18
	2	35	30	45	17	15	24	18	15	21
	3	40	38	32	19	17	18	21	20	14
	4	49	28	44	24	13	25	25	15	20
	1-4	41	30	40	20	14	22	21	16	18
1991	1	55	35	61	30	14	36	25	21	25
	2	47	50	75	26	27	43	21	23	32
	3	64	54	68	33	27	41	31	27	28
	4	71	42	89	44	21	54	27	21	35
	1-4	59	45	73	33	22	43	26	23	30
1992	1	80	58	115	52	26	73	28	32	42
	2	72	71	157	43	41	98	29	31	59
	3	84	77	151	46	41	97	39	36	54
	4	91	51	177	56	26	110	35	25	67
	1-4	82	65	150	49	34	95	32	31	55
1993	1	116	68	212	75	34	134	41	34	79
	2	90	108	273	51	58	172	39	50	101
	3	92	103	282	50	57	174	42	46	107
	4	99	59	311	61	30	192	38	29	119
	1-4	99	84	269	59	44	168	40	40	102

Förklaring: UA = Arbetslös (Utan arbete), EA = Ej i arbetskraften, SY = Sysselsatt. Årsmedelvärden markeras med "1-4". Kolumner anger tillstånd i föregående kvartal. Note: UA = Unemployed, EA = Not in the labour force, SY = Employed. Yearly estimates is marked "1-4", columns state situation in previous quarter.

3b. Flöden till arbetslöshet i åldern 16-64 år, kvartal 1 2006 – kvartal 4 2009. 1000-tal.

3b. Flows to unemployment in ages 16-64, quarter 1 2006 – quarter 4 2009. Thousands.

År	Kv	Båda könen			Män			Kvinnor		
		SY	EA	UA	SY	EA	UA	SY	EA	UA
2006	1	72	87	202	41	40	103	31	47	99
2006	2	54	128	191	27	62	99	26	66	91
2006	3	60	79	164	30	40	87	31	39	77
2006	4	73	64	145	41	32	78	32	32	68
	1-4	65	89	175	35	43	92	30	46	84
2007	1	67	82	164	38	35	92	30	48	73
2007	2	44	112	168	23	53	87	22	59	82
2007	3	61	70	138	27	33	74	34	37	64
2007	4	70	56	135	36	23	68	34	33	66
	1-4	60	80	151	31	36	80	30	44	71
2008	1	67	80	146	37	36	75	30	44	71
2008	2	46	121	148	22	58	79	24	63	69
2008	3	65	71	130	28	33	69	37	38	61
2008	4	93	55	142	51	23	74	42	32	68
	1-4	67	82	141	34	37	74	33	44	67
2009	1	100	82	186	61	36	100	40	46	86
2009	2	70	139	235	40	70	134	30	70	101
2009	3	76	87	229	37	43	134	39	44	96
2009	4	82	71	240	45	35	136	37	36	104
	1-4	82	95	223	46	46	126	36	49	97

Förklaring: UA = Arbetslös (Utan arbete), EA = Ej i arbetskraften, SY = Sysselsatt. Årsmedelvärden markeras med "1-4". Kolumner anger tillstånd i föregående kvartal. Note: UA = Unemployed, EA = Not in the labour force, SY = Employed. Yearly estimates is marked "1-4", columns state situation in previous quarter.

3c. Osäkerhetstal för flöden till arbetslöshet i åldern 16-64 år, kvartal 1 1990 – kvartal 4 1993. 1000-tal.⁶

3c. Measures of uncertainty for flows to unemployment in ages 16-64, quarter 1 1990 – quarter 4 1993. Thousands.⁷

År	Kv	Båda könen			Män			Kvinnor		
		SY	EA	UA	SY	EA	UA	SY	EA	UA
1990	1	4	3	2	2	2	2	3	2	2
	2	4	3	3	3	2	2	3	2	2
	3	4	5	2	3	3	2	3	3	1
	4	5	3	3	4	3	2	4	2	2
1991	1	5	4	4	4	2	3	4	3	2
	2	7	3	4	5	2	3	4	3	2
	3	5	6	5	4	5	4	3	4	3
	4	7	7	5	5	5	4	5	4	3
1992	1	6	5	5	5	3	5	4	3	3
	2	10	5	7	9	4	7	5	4	4
	3	8	7	8	8	5	7	4	5	4
	4	7	9	10	6	8	10	5	5	6
1993	1	7	7	9	6	5	8	5	5	5
	2	14	6	13	13	5	12	8	4	8
	3	9	13	18	8	10	16	5	8	11
	4	10	13	19	7	11	17	7	8	11

Förklaring: UA = Arbetslös (Utan arbete), EA = Ej i arbetskraften, SY = Sysselsatt. Kolumner anger tillstånd i föregående kvartal. Note: UA = Unemployed, EA = Not in the labour force, SY = Employed. Columns state situation in previous quarter.

3d. Osäkerhetstal för flöden till arbetslöshet i åldern 16-64 år, kvartal 1 2006 – kvartal 4 2009. 1000-tal.

3d. Measures of uncertainty for flows to unemployment in ages 16-64, quarter 1 2006 – quarter 4 2009. Thousands.

År	Kv	Båda könen			Män			Kvinnor		
		SY	EA	UA	SY	EA	UA	SY	EA	UA
2006	1	6	7	10	5	5	7	5	5	7
2006	2	6	8	10	4	6	8	4	5	8
2006	3	5	8	10	4	5	7	4	6	7
2006	4	7	6	10	6	4	7	5	4	7
2007	1	6	7	9	4	5	7	4	5	7
2007	2	5	8	10	4	5	7	4	6	7
2007	3	6	7	9	4	5	7	4	5	7
2007	4	7	6	9	5	4	7	5	5	7
2008	1	6	7	9	5	4	7	4	6	6
2008	2	6	7	10	4	5	8	4	5	7
2008	3	6	7	9	4	5	7	4	5	7
2008	4	10	7	9	6	5	7	9	6	6
2009	1	7	8	11	6	5	8	5	6	8
2009	2	7	9	12	5	6	9	5	7	9
2009	3	7	8	12	5	6	9	5	6	8
2009	4	8	7	12	6	5	9	5	5	8

Förklaring: UA = Arbetslös (Utan arbete), EA = Ej i arbetskraften, SY = Sysselsatt. Kolumner anger tillstånd i föregående kvartal. Note: UA = Unemployed, EA = Not in the labour force, SY = Employed. Columns state situation in previous quarter.

⁶ Det är inte möjligt att beräkna osäkerhetstal i AKU före 2005 med den beräkningsmetod som infördes då. Här har approximeringar gjorts med antagandet att urvalsfelet är lika stort före 2005 som efter. Justering för lägre urvalsstorlek har gjorts.

⁷ It is not possible to calculate the measures of uncertainty for these variables before 2005. For the years 1990-1993 the figures are approximative, it is assumed that the sampling errors are the same as after 2005. Adjustments have been made for smaller sample sizes.

4a. Flöden till arbetslöshet i åldern 16-64 år, kvartal 1 1990 – kvartal 4 1993. Procent.

4a. Flows to unemployment in ages 16-64, quarter 1 1990 – quarter 4 1993.
Percent.

År	Kv	Båda könen			Män			Kvinnor		
		SY	EA	UA	SY	EA	UA	SY	EA	UA
1990	1	0,9	2,8	49,3	0,9	3,1	50,3	0,9	2,6	48,3
	2	0,8	3,7	51,9	0,7	4,2	55,8	0,8	3,3	48,0
	3	0,9	4,4	49,1	0,8	4,4	51,6	1,0	4,3	46,3
	4	1,1	3,8	48,0	1,0	4,3	52,4	1,2	3,4	43,3
1991	1	1,2	4,2	56,5	1,3	3,9	62,4	1,1	4,4	49,7
	2	1,1	6,0	52,8	1,1	7,2	57,7	1,0	5,0	47,4
	3	1,4	6,1	54,9	1,5	6,8	56,7	1,4	5,5	52,4
	4	1,6	5,1	52,4	1,9	5,9	56,9	1,3	4,5	46,8
1992	1	1,9	6,1	61,8	2,3	6,2	65,1	1,3	6,1	56,9
	2	1,7	7,8	65,2	1,9	9,8	67,4	1,4	6,1	61,8
	3	2,0	8,1	62,6	2,1	9,6	64,0	1,9	6,8	60,2
	4	2,1	5,6	60,6	2,6	6,3	63,4	1,7	5,0	56,6
1993	1	2,8	6,4	72,1	3,5	7,1	73,7	2,1	5,9	69,6
	2	2,3	9,9	71,0	2,5	11,5	71,8	2,0	8,5	69,7
	3	2,3	9,7	68,8	2,4	11,8	69,7	2,2	8,1	67,4
	4	2,5	5,8	67,7	3,0	6,5	69,8	2,0	5,2	64,7

Förklaring: UA = Arbetslös (Utan arbete), EA = Ej i arbetskraften, SY = Sysselsatt. Kolumner anger tillstånd i föregående kvartal. Note: UA = Unemployed, EA = Not in the labour force, SY = Employed. Columns state situation in previous quarter.

4b. Flöden till arbetslöshet i åldern 16-64 år, kvartal 1 2006 – kvartal 4 2009. Procent.

4b. Flows to unemployment in ages 16-64, quarter 1 2006 – quarter 4 2009.
Percent.

År	Kv	Båda könen			Män			Kvinnor		
		SY	EA	UA	SY	EA	UA	SY	EA	UA
2006	1	1,7	7,2	62,0	1,9	7,4	60,7	1,5	7,0	63,4
2006	2	1,3	10,3	53,2	1,2	11,1	53,1	1,3	9,7	53,3
2006	3	1,4	7,0	44,0	1,3	8,0	45,7	1,5	6,3	42,2
2006	4	1,6	5,8	49,1	1,8	6,4	52,6	1,5	5,3	45,5
2007	1	1,6	6,8	56,3	1,7	6,5	59,1	1,4	7,0	53,1
2007	2	1,0	9,2	54,1	1,0	9,6	54,4	1,1	8,9	53,7
2007	3	1,4	6,4	42,1	1,2	6,8	46,4	1,6	6,1	38,1
2007	4	1,5	5,2	50,2	1,5	4,8	51,6	1,6	5,5	48,9
2008	1	1,5	6,7	56,7	1,6	6,7	59,2	1,4	6,6	54,3
2008	2	1,0	10,0	50,7	0,9	10,6	53,4	1,1	9,5	47,9
2008	3	1,4	6,5	41,2	1,2	6,9	44,3	1,7	6,2	38,2
2008	4	2,0	5,0	53,5	2,1	4,7	57,9	1,9	5,2	49,4
2009	1	2,3	6,7	63,7	2,6	6,5	68,5	1,9	6,8	58,9
2009	2	1,6	11,4	61,9	1,7	12,6	66,0	1,5	10,3	57,3
2009	3	1,7	7,9	52,2	1,6	8,9	55,3	1,9	7,1	48,3
2009	4	1,9	6,2	60,8	2,0	7,0	63,2	1,7	5,6	58,0

Förklaring: UA = Arbetslös (Utan arbete), EA = Ej i arbetskraften, SY = Sysselsatt. Kolumner anger tillstånd i föregående kvartal. Note: UA = Unemployed, EA = Not in the labour force, SY = Employed. Columns state situation in previous quarter.

4c. Osäkerhetstal för flöden till arbetslöshet i åldern 16-64 år, kvartal 1 1990 – kvartal 4 1993. Procent. ⁸

4c. Measures of uncertainty for flows to unemployment in ages 16-64, quarter 1 1990 – quarter 4 1993. Percent. ⁹

År	Kv	Båda könen			Män			Kvinnor		
		SY	EA	UA	SY	EA	UA	SY	EA	UA
1990	1	0,1	0,4	1,4	0,1	0,7	2,5	0,1	0,5	1,8
	2	0,1	0,6	1,5	0,1	1,0	2,9	0,1	0,7	1,9
	3	0,1	0,5	1,6	0,1	0,8	2,9	0,1	0,6	2,0
	4	0,1	0,5	1,4	0,1	0,9	2,7	0,1	0,7	1,7
1991	1	0,1	0,6	1,6	0,2	0,9	3,1	0,1	0,9	1,8
	2	0,1	1,0	1,6	0,2	1,7	3,0	0,2	1,1	1,9
	3	0,1	0,7	1,8	0,2	1,2	3,2	0,1	0,8	2,2
	4	0,1	0,7	1,6	0,2	1,2	2,9	0,1	0,9	1,8
1992	1	0,2	0,9	1,7	0,4	1,4	3,2	0,2	1,3	2,1
	2	0,2	1,3	1,9	0,4	2,3	3,3	0,3	1,5	2,4
	3	0,2	0,9	2,0	0,3	1,6	3,6	0,2	1,0	2,6
	4	0,2	0,8	1,8	0,3	1,3	3,2	0,2	1,0	2,2
1993	1	0,3	1,0	2,0	0,6	1,5	3,6	0,3	1,2	2,6
	2	0,3	1,6	2,1	0,5	2,7	3,7	0,3	1,9	2,7
	3	0,2	1,1	2,2	0,3	2,0	4,0	0,2	1,1	2,9
	4	0,2	0,8	2,0	0,4	1,4	3,6	0,2	1,0	2,5

Förklaring: UA = Arbetslös (Utan arbete), EA = Ej i arbetskraften, SY = Sysselsatt. Kolumner anger tillstånd i föregående kvartal. Note: UA = Unemployed, EA = Not in the labour force, SY = Employed. Columns state situation in previous quarter.

4c. Osäkerhetstal för flöden till arbetslöshet i åldern 16-64 år, kvartal 1 2006 – kvartal 4 2009. Procent.

4c. Measures of uncertainty for flows to unemployment in ages 16-64, quarter 1 2006 – quarter 4 2009. Percent.

År	Kv	Båda könen			Män			Kvinnor		
		SY	EA	UA	SY	EA	UA	SY	EA	UA
2006	1	0,2	1,7	0,7	0,2	2,5	1,1	0,3	2,3	1,0
2006	2	0,1	1,3	0,8	0,2	1,8	1,2	0,2	1,9	1,2
2006	3	0,2	1,7	0,9	0,2	2,4	1,3	0,2	2,3	1,3
2006	4	0,2	1,8	0,8	0,3	2,4	1,2	0,4	2,6	1,1
2007	1	0,2	1,9	0,7	0,2	2,2	1,1	0,3	3,1	0,9
2007	2	0,1	1,4	0,8	0,2	1,8	1,2	0,2	2,2	1,1
2007	3	0,2	2,1	1,0	0,2	2,9	1,5	0,3	3,0	1,3
2007	4	0,2	1,8	0,9	0,3	2,5	1,3	0,3	2,5	1,1
2008	1	0,2	2,0	0,8	0,2	2,6	1,1	0,3	3,1	1,1
2008	2	0,1	1,7	0,8	0,2	2,3	1,2	0,2	2,4	1,0
2008	3	0,2	2,3	1,0	0,2	3,3	1,4	0,3	3,4	1,6
2008	4	0,2	2,2	0,8	0,2	2,8	1,2	0,3	3,3	1,2
2009	1	0,2	2,4	0,8	0,2	2,3	1,1	0,3	3,9	1,1
2009	2	0,1	1,4	0,9	0,2	1,8	1,3	0,2	2,3	1,1
2009	3	0,2	1,8	0,9	0,2	2,3	1,4	0,3	2,8	1,2
2009	4	0,2	1,7	0,8	0,3	2,3	1,2	0,3	2,6	1,0

Förklaring: UA = Arbetslös (Utan arbete), EA = Ej i arbetskraften, SY = Sysselsatt. Kolumner anger tillstånd i föregående kvartal. Note: UA = Unemployed, EA = Not in the labour force, SY = Employed. Columns state situation in previous quarter.

⁸ Det är inte möjligt att beräkna osäkerhetstal i AKU före 2005 med den beräkningsmetod som infördes då. Här har approximeringar gjorts med antagandet att urvalsfelet är lika stort före 2005 som efter. Justering för lägre urvalsstorlek har gjorts.

⁹ It is not possible to calculate the measures of uncertainty for these variables before 2005. For the years 1990-1993 the figures are approximative, it is assumed that the sampling errors are the same as after 2005. Adjustments have been made for smaller sample sizes.

5a. Flöden ut ur arbetskraften i åldern 16-64 år, kvartal 1 1990 – kvartal 4 1993. 1000-tal.

5a. Flows out of the labour force in ages 16-64, quarter 1 1990 – quarter 4 1993. Thousands.

År	Kv	Båda könen		Män		Kvinnor	
		A	EA	A	EA	A	EA
1990	1	77	755	28	338	39	417
	2	53	701	19	303	22	398
	3	88	656	31	284	44	372
	4	160	653	70	276	74	377
	1-4	95	691	37	300	45	391
1991	1	93	759	33	341	44	418
	2	69	713	21	309	29	405
	3	115	690	41	301	49	389
	4	182	723	66	318	81	405
	1-4	115	721	40	317	51	404
1992	1	112	845	40	382	40	463
	2	73	780	22	342	27	438
	3	134	758	44	334	55	424
	4	191	820	62	363	73	457
	1-4	127	801	42	355	49	446
1993	1	115	948	37	431	40	517
	2	89	895	25	400	31	494
	3	154	834	47	371	52	463
	4	186	901	56	405	65	496
	1-4	136	894	41	402	47	492

Förklaring: A = I Arbetskraften, EA = Ej i arbetskraften. Årsmedelvärden markeras med "1-4".
Kolumner anger tillstånd i föregående kvartal. Note: A = In the labour force, EA = Not in the labour force. Yearly estimates is marked "1-4", columns state situation in previous quarter.

5b Flöden ut ur arbetskraften i åldern 16-64 år, kvartal 1 2006 – kvartal 4 2009. 1000-tal.

5b. Flows out of the labour force in ages 16-64, quarter 1 2006 – quarter 4 2009. Thousands.

År	Kv	Båda könen		Män		Kvinnor	
		A	EA	A	EA	A	EA
2006	1	128	1052	57	475	71	578
2006	2	103	989	46	435	57	554
2006	3	202	883	97	389	105	494
2006	4	203	968	88	434	115	533
	1-4	159	973	72	433	87	540
2007	1	125	1062	53	470	72	592
2007	2	92	985	42	442	50	543
2007	3	194	869	80	382	113	487
2007	4	197	965	92	429	104	536
	1-4	152	970	67	431	85	539
2008	1	121	1049	51	472	70	577
2008	2	97	980	42	437	55	544
2008	3	197	862	85	377	112	486
2008	4	199	993	89	441	110	552
	1-4	154	971	67	432	87	539
2009	1	136	1080	61	484	75	595
2009	2	114	978	50	435	64	543
2009	3	230	896	109	386	121	510
2009	4	202	1020	94	445	108	575
	1-4	170	993	79	437	92	556

Förklaring: A = I Arbetskraften, EA = Ej i arbetskraften. Årsmedelvärden markeras med "1-4".
Kolumner anger tillstånd i föregående kvartal. Note: A = In the labour force, EA = Not in the labour force. Yearly estimates is marked "1-4", columns state situation in previous quarter.

5c. Osäkerhetstal för flöden ut ur arbetskraften i åldern 16-64 år, kvartal 1 1990 – kvartal 4 1993. 1000-tal.¹⁰

5c. Measures of uncertainty for flows out of the labour force in ages 16-64, quarter 1 1990 – quarter 4 1993. Thousands.¹¹

År	Kv	Båda könen		Män		Kvinnor	
		A	EA	A	EA	A	EA
1990	1	7	21	4	17	4	15
	2	5	21	3	16	3	16
	3	6	21	3	16	4	16
	4	11	19	8	14	7	15
1991	1	8	21	4	17	5	16
	2	9	23	5	18	5	16
	3	4	23	2	17	2	17
	4	8	21	4	15	5	15
1992	1	15	20	9	16	9	15
	2	11	25	6	20	5	18
	3	7	28	4	22	3	20
	4	5	23	2	17	3	17
1993	1	11	23	6	17	5	17
	2	11	28	6	22	5	20
	3	6	29	3	23	3	21
	4	11	25	5	19	5	18

Förklaring: A = I Arbetskraften, EA = Ej i arbetskraften. Kolumner är tillstånd i föregående kvartal.

Note: A = In the labour force, EA = Not in the labour force. Columns state situation in previous quarter.

5d. Osäkerhetstal för flöden ut ur arbetskraften i åldern 16-64 år, kvartal 1 2006 – kvartal 4 2009. 1000-tal.

5d. Measures of uncertainty for flows out of the labour force in ages 16-64, quarter 1 2006 – quarter 4 2009. Thousands.

År	Kv	Båda könen		Män		Kvinnor	
		A	EA	A	EA	A	EA
2006	1	9	20	6	14	7	15
2006	2	8	20	5	14	6	16
2006	3	9	20	6	14	6	15
2006	4	12	21	8	15	9	15
2007	1	9	20	5	14	7	16
2007	2	8	20	6	14	6	16
2007	3	10	20	7	14	7	15
2007	4	11	19	8	14	8	15
2008	1	9	19	6	14	7	15
2008	2	8	20	6	15	6	15
2008	3	10	21	7	14	8	16
2008	4	11	20	7	13	9	17
2009	1	11	20	6	14	9	17
2009	2	9	20	6	14	6	16
2009	3	11	20	8	14	8	16
2009	4	12	21	8	14	9	17

Förklaring: A = I Arbetskraften, EA = Ej i arbetskraften. Kolumner är tillstånd i föregående kvartal.

Note: A = In the labour force, EA = Not in the labour force. Columns state situation in previous quarter.

¹⁰ Det är inte möjligt att beräkna osäkerhetstal i AKU före 2005 med den beräkningsmetod som infördes då. Här har approximeringar gjorts med antagandet att urvalsfelet är lika stort före 2005 som efter. Justering för lägre urvalstorlek har gjorts.

¹¹ It is not possible to calculate the measures of uncertainty for these variables before 2005. For the years 1990-1993 the figures are approximative, it is assumed that the sampling errors are the same as after 2005. Adjustments have been made for smaller sample sizes.

6a. Flöden ut ur arbetskraften i åldern 16-64 år, kvartal 1 1990 – kvartal 4 1993. Procent.

6a. Flows out of the labour force in ages 16-64, quarter 1 1990 – quarter 4 1993. Percent.

År	Kv	Båda könen		Män		Kvinnor	
		A	EA	A	EA	A	EA
1990	1	1,5	89,5	1,2	91,4	1,8	88,0
	2	0,9	87,4	0,8	86,6	1,0	88,0
	3	1,7	76,0	1,3	73,1	2,0	78,3
	4	3,1	88,2	2,9	88,1	3,4	88,2
1991	1	1,7	89,8	1,4	91,0	2,0	88,8
	2	1,1	85,6	0,9	83,6	1,3	87,3
	3	2,1	77,7	1,8	76,4	2,3	78,8
	4	3,3	88,4	2,9	88,4	3,8	88,5
1992	1	1,9	88,6	1,8	89,6	1,9	87,8
	2	1,1	84,7	1,0	82,0	1,3	87,0
	3	2,3	79,2	2,0	77,6	2,7	80,4
	4	3,2	89,3	2,8	88,7	3,5	89,8
1993	1	1,9	89,7	1,7	89,5	2,0	89,8
	2	1,4	81,8	1,2	79,8	1,6	83,5
	3	2,5	79,2	2,3	77,1	2,6	81,0
	4	3,0	89,5	2,8	89,1	3,3	89,8

Förklaring: A = I Arbetskraften, EA = Ej i arbetskraften. Kolumner är tillstånd i föregående kvartal.

Note: A = In the labour force, EA = Not in the labour force. Columns state situation in previous quarter.

6b. Flöden ut ur arbetskraften i åldern 16-64 år, kvartal 1 2006 – kvartal 4 2009. Procent.

6b. Flows out of the labour force in ages 16-64, quarter 1 2006 – quarter 4 2009. Percent.

År	Kv	Båda könen		Män		Kvinnor	
		A	EA	A	EA	A	EA
2006	1	2,0	87,3	1,7	87,3	2,4	87,4
2006	2	1,5	80,1	1,2	78,5	1,7	81,5
2006	3	2,6	79,1	2,3	78,5	2,9	79,5
2006	4	3,4	87,6	2,8	87,2	4,1	88,0
2007	1	1,9	87,4	1,5	87,6	2,4	87,3
2007	2	1,3	81,0	1,1	80,7	1,5	81,3
2007	3	2,6	78,9	2,0	77,6	3,2	80,0
2007	4	3,2	88,5	2,9	89,0	3,7	88,0
2008	1	1,8	87,1	1,4	87,1	2,3	87,1
2008	2	1,4	81,0	1,1	80,1	1,7	81,8
2008	3	2,5	79,9	2,0	78,8	3,0	80,8
2008	4	3,3	89,6	2,7	90,1	3,9	89,2
2009	1	2,1	88,1	1,9	88,6	2,3	87,8
2009	2	1,6	80,0	1,4	78,9	1,8	80,9
2009	3	2,8	81,8	2,5	80,1	3,1	83,1
2009	4	3,1	88,8	2,6	87,8	3,5	89,5

Förklaring: A = I Arbetskraften, EA = Ej i arbetskraften. Kolumner är tillstånd i föregående kvartal.

Note: A = In the labour force, EA = Not in the labour force. Columns state situation in previous quarter.

6c. Osäkerhetstal för flöden ut ur arbetskraften i åldern 16-64 år, kvartal 1 1990 – kvartal 4 1993. Procent.¹²

6c. Measures of uncertainty for flows out of the labour force in ages 16-64, quarter 1 1990 – quarter 4 1993. Percent.¹³

År	Kv	Båda könen		Män		Kvinnor	
		A	EA	A	EA	A	EA
1990	1	0,1	2,5	0,2	4,5	0,2	3,3
	2	0,1	2,6	0,1	4,5	0,1	3,5
	3	0,1	2,5	0,1	4,1	0,2	3,3
	4	0,2	2,6	0,3	4,5	0,3	3,4
1991	1	0,1	2,5	0,2	4,4	0,2	3,3
	2	0,1	2,6	0,1	4,4	0,2	3,4
	3	0,1	2,5	0,2	4,3	0,2	3,4
	4	0,2	2,6	0,3	4,5	0,4	3,5
1992	1	0,2	2,5	0,2	4,4	0,2	3,3
	2	0,2	2,4	0,3	4,0	0,3	3,2
	3	0,1	2,6	0,2	4,4	0,2	3,4
	4	0,2	2,7	0,3	4,5	0,3	3,5
1993	1	0,2	2,5	0,2	4,4	0,2	3,3
	2	0,1	2,4	0,2	4,2	0,2	3,3
	3	0,2	2,6	0,2	4,4	0,2	3,5
	4	0,2	2,7	0,3	4,5	0,3	3,5

Förklaring: A = I Arbetskraften, EA = Ej i arbetskraften. Kolumner är tillstånd i föregående kvartal.

Note: A = In the labour force, EA = Not in the labour force. Columns state situation in previous quarter.

6d. Osäkerhetstal för flöden ut ur arbetskraften i åldern 16-64 år, kvartal 1 2006 – kvartal 4 2009. Procent.

6d. Measures of uncertainty for flows out of the labour force in ages 16-64, quarter 1 2006 – quarter 4 2009. Percent.

År	Kv	Båda könen		Män		Kvinnor	
		A	EA	A	EA	A	EA
2006	1	0,2	0,7	0,3	1,1	0,3	1,0
2006	2	0,1	0,8	0,2	1,2	0,3	1,2
2006	3	0,2	0,9	0,3	1,3	0,3	1,3
2006	4	0,3	0,8	0,3	1,2	0,4	1,1
2007	1	0,2	0,7	0,2	1,1	0,3	0,9
2007	2	0,1	0,8	0,2	1,2	0,2	1,1
2007	3	0,2	1,0	0,3	1,5	0,3	1,3
2007	4	0,2	0,9	0,3	1,3	0,4	1,1
2008	1	0,2	0,8	0,3	1,1	0,3	1,1
2008	2	0,1	0,8	0,2	1,2	0,3	1,0
2008	3	0,2	1,0	0,3	1,4	0,3	1,6
2008	4	0,2	0,8	0,3	1,2	0,4	1,2
2009	1	0,2	0,8	0,3	1,1	0,4	1,1
2009	2	0,1	0,9	0,2	1,3	0,3	1,1
2009	3	0,2	0,9	0,3	1,4	0,4	1,2
2009	4	0,2	0,8	0,3	1,2	0,4	1,0

Förklaring: A = I Arbetskraften, EA = Ej i arbetskraften. Kolumner är tillstånd i föregående kvartal.

Note: A = In the labour force, EA = Not in the labour force. Columns state situation in previous quarter.

¹² Det är inte möjligt att beräkna osäkerhetstal i AKU före 2005 med den beräkningsmetod som infördes då. Här har approximeringar gjorts med antagandet att urvalsfelet är lika stort före 2005 som efter. Justering för lägre urvalsstorlek har gjorts.

¹³ It is not possible to calculate the measures of uncertainty for these variables before 2005. For the years 1990-1993 the figures are approximative, it is assumed that the sampling errors are the same as after 2005. Adjustments have been made for smaller sample sizes.

Fakta om statistiken

Arbetskraftsundersökningarna (AKU) utförs varje månad. Syftet med undersökningarna är att beskriva den aktuella arbetsmarknadssituationen för befolkningen i åldern 15-74 år samt att ge information om utvecklingen på arbetsmarknaden. AKU:s uppgift om arbetslösa är det officiella arbetslöshetstalet.

Undersökningarna baseras från och med januari 2006 på ett representativt urval av närmare 65 000 personer per kvartal. Datainsamlingen sker i första hand genom telefonintervjuer av SCB:s intervjuare.

Från år 2001 är AKU EU-anpassad i enlighet med EU-reglering No 577/98.

April 2005 infördes den helt EU-harmoniserade arbetskraftsundersökningen. Resultaten från denna är inte helt jämförbara med de tidigare undersökningarna, se närmare www.scb.se/aku. Från och med publiceringen avseende oktober 2007 tillämpar AKU den internationellt harmoniserade definitionen av arbetslöshet.

Detta omfattar statistiken

Målpopulationen i AKU består från och med år 2001 av alla i Sverige genom folkbokföringen registrerade personer som fyllt 15 men ej 75 år. Den löpande redovisningen i ordinarie AKU avsåg fram till och med september 2007 dock gruppen 16-64 år på samma sätt som gjorts sedan 1986. Från och med oktober 2007 omfattar redovisningen åldersgruppen 15-74 år.

I AKU redovisas skattningar av totaler t.ex. antal sysselsatta personer, antal faktiskt arbetade timmar och vissa kvoter t.ex. sysselsättningsgrad, arbetslöshetstal m.m. Dessutom redovisas även osäkerhetsmått för skattningarna.

Resultaten publiceras i form av pressmeddelanden, Statistiska meddelanden (SM) m.m. De mest detaljerade redovisningarna publiceras i månads-, kvartals- och årsvisa grundtabeller. Från och med april 2005 är statistiken tillgänglig på Internet via SCB:s hemsida www.scb.se/aku. Regionala data presenteras kvartals- och årsvis. Statistik över inrikes-/utrikes födda presenteras fortlöpande.

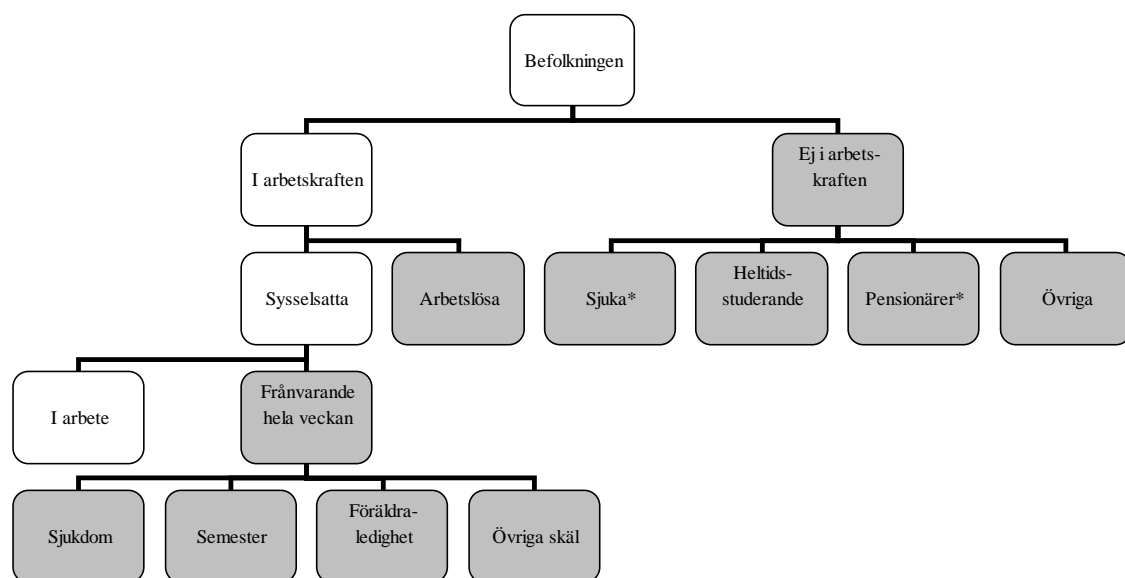
Från och med tredje kvartalet 2008 ges kvartalsvis en fördjupad redovisning av arbetsmarknaden i form av ”Tabeller avseende befolkningen ej i arbete”. Tabellerna beskriver den aktuella situationen för dem som inte arbetar samt fördelningen över tid. Redovisningen sker efter bakgrundsvariablerna ålder, utbildningsnivå respektive efter inrikes-/utrikes födda. Tabeller avseende befolkningen ej i arbete finns framtagna kvartalsvis från och med andra kvartalet 2005.

I AKU undersöks samtliga veckor under året. Varje undersökningsmånad innehåller således 4 eller 5 mätveckor och varje kvartal 13 mätveckor. Årsgenomsnittet baseras på alla veckor under året.

Definitioner och förklaringar i Arbetskraftsundersökningarna

April 2005 infördes en ny EU-anpassad Arbetskraftsundersökning, vilket medför att vissa av nedanstående definitioner **inte är jämförbara** med de definitioner som använts till och med mars 2005. Oktober 2007 ändrades den svenska officiella arbetslöshetsdefinitionen till att, i enlighet med ILO:s definitioner och EU:s förordningar, även omfatta heltidsstuderande som sökt och kunnat arbeta. Även åldersgruppen är ändrad i AKU till att avse 15-74 år mot tidigare 16-64 år. För mer information om detta se www.scb.se/aku.

Nedanstående figur visar sambandet mellan några centrala begrepp i AKU. Av figuren framgår också uppdelningen av "befolkningen ej i arbete" på olika grupper vilka är gråmarkerade.



2.3.1.1

De gråmarkerade rutorna visar vilka undergrupper som ingår i gruppen *Personer ej i arbete*.

*) Förtidspensionärer av hälsoskäl ingår i gruppen *Sjuka*

2.3.1.2 **Sysselsatta** omfattar följande grupper:

-personer som under en viss vecka (mätveckan) utförde något arbete (minst en timme), antingen som avlönade arbetstagare, som egna företagare (inklusive fria yrkesutövare) eller oavlönade medhjälpare i företag tillhörande make/maka eller annan medlem av samma hushåll (= **sysselsatta, i arbete**).

-personer som inte utförde något arbete enligt ovan, men som hade anställning, arbete som medhjälpare hushållsmedlem eller egen företagare (inklusive fria yrkesutövare) och var tillfälligt frånvarande under hela mätveckan. Orsak till frånvaron kan vara sjukdom, semester, tjänstledighet (t ex för vård av barn eller studier), värnpliktstjänstgöring, arbetskonflikt eller ledighet av annan anledning. Frånvaron räknas oavsett om den varit betald eller inte (= **sysselsatta, frånvarande från arbetet**).

Personer som deltar i vissa arbetsmarknadspolitiska program räknas som sysselsatta, t.ex. offentligt skyddat arbete, Samhall, start av näringsverksamhet eller anställning med lönebidrag eller anställningsstöd.

Fast anställda omfattar personer med tillsvidareanställning.

Tidsbegränsat anställda omfattar personer med vikariat, anställningsstöd, säsongarbete, provanställning eller objekts-/projektanställning samt övriga former av tidsbegränsade anställningar.

Undersysselsatta omfattar personer som är sysselsatta men som arbetar mindre än de skulle vilja göra och som hade kunnat börja arbeta mer under mätveckan eller inom 14 dagar från mätveckans slut.

2.3.1.3 **Arbetslösa** omfattar följande grupper:

-personer som var utan arbete under mätveckan men som **sökt** arbete under de senaste fyra veckorna (mätveckan och tre veckor bakåt) och **kunde** arbeta mätveckan eller börja inom 14 dagar från mätveckans slut. Arbetslösa omfattar även personer som har fått ett arbete som börjar inom tre månader, förutsatt att de skulle ha kunnat arbeta mätveckan eller börja inom 14 dagar från mätveckans slut.

Relativa arbetslöshetstalet: Andelen (%) arbetslösa av antalet personer i arbetskraften.

I arbetskraften omfattar personer som är antingen sysselsatta eller arbetslösa.

2.3.1.4 *Relativa arbetskraftstalet* Andelen (%) personer i arbetskraften av befolkningen.

2.3.1.5 **Ej i arbetskraften**

-personer som varken är sysselsatta eller arbetslösa. Gruppen omfattar bl.a. personer som är studerande som inte har eller sökt arbete, pensionärer, hemarbetande, värnpliktiga eller långvarigt sjuka.

Latent arbetssökande ingår i "ej i arbetskraften" och består av personer som velat och kunnat arbeta mätveckan, men som inte sökt arbete.

Gruppen **personer ej i arbete** består av följande tre undergrupper:

-sysselsatta som varit frånvarande från arbetet hela mätveckan

-arbetslösa

-personer ej i arbetskraften

2.3.1.6 **Näringsgren**

Kodningen av näringsgren är anpassad till SNI (Standard för Svensk Näringsgrensindelning) som utgår från EU:s näringsgrensstandard NACE (Nomenclature Générale des Activités Economiques dans les Communautés Européennes). Under perioden 1995-2002 användes vid kodningen av AKU version SNI 92, tidigare användes SNI 69. År 2003 trädde en reviderad standard, SNI 2002, i kraft. Under 2009 har en ny standard för klassificering av näringsgren, SNI 2007, tagits i bruk.

Näringsgren bestäms för personer i arbetskraften med utgångspunkt från det enskilda företags huvudsakliga verksamhet vid det arbetsställe där urvalspersonen är – eller senast varit – sysselsatt.

2.3.1.7 **Sektor (anställda)**

Vid klassificeringen av de anställda efter sektortillhörighet (statlig, kommunal, privat) utgår AKU från och med januari 2001 från standarden för institutionell sektorindelning 2000. Klassificering görs utifrån företagets sektortillhörighet.

2.3.1.8 **Yrke**

Yrke kodas från och med 1997 enligt Standard för svensk yrkesklassificering (SSYK), det vill säga den svenska versionen av den i EU gällande klassificeringen av yrken, ISCO 88 COM.

2.3.1.9 **Utbildning**

Uppgifter om utbildning hämtas från SCB:s register Befolkningens utbildning, där utbildningarna är klassificerade enligt Svensk utbildningsnomenklatur (SUN). Från och med år 2001 används standarden SUN 2000 som beskrivs närmare i MIS 2000:1.

2.4 Så görs statistiken

AKU är en månatlig urvalsundersökning där antalet personer i urvalet varje månad har varierat över tiden. Under perioden oktober 2004 till och med mars 2005 skedde en tillfällig urvalsneddragning i samband med dubbelinsamling med ny intervjublankett som underlag för länkning inför omläggning av AKU april 2005. Mellan 1996 och 2000 var urvalsstorleken 17 000 men utökades successivt under 2001 till 21 000 personer för att därefter från och med februari 2004 minska till 19 500. Sedan 2006 är 21 500 personer med i urvalet varje månad. Som urvalsram används registret över totalbefolkningen (RTB). Tre separata urval används; ett för varje månad i kvartalet. I princip förnyas (roteras) vart och ett av urvalen med en åttondel mellan två på varandra efterföljande undersökningstillfällen. Det innebär att varje urvalsperson intervjuas sammanlagt åtta gånger under en tvåårsperiod. Urvalet räknas upp till befolkningstotaler. Datainsamlingen sker huvudsakligen genom datorstödda standardiserade telefonintervjuer. Kodning av näringsgren och sektortillhörighet görs dels genom att utnyttja administrativa register (SCB:s Företagsdatabas FDB) med datorstöd, dels genom manuell kodning. Vid kodning av yrke och socioekonomisk gruppering används dels automatkodning genom matchning mot ”lexikon”, dels manuell kodning av intervju svar.

År 2003 modifierades mätinstrumentet för att i största möjliga utsträckning motsvara EU:s krav på variabelinnehåll. Från april 2005 infördes den EU-harmoniserade arbetskraftsundersökningen, se närmare www.scb.se/aku. Fr. o. m oktober 2007 tillämpar AKU dessutom den internationellt harmoniserade definitionen av arbetslöshet och redovisningen ändrades samtidigt till att omfatta åldersgruppen 15-74 år.

2.5 Statistikens tillförlitlighet

De presenterade AKU-resultaten är **skattningar** behäftade med en viss osäkerhet på grund av olika felkällor som urvalsfel, bortfallsfel och mätfel. Felen kan vara slumpmässiga eller systematiska. De senare påverkar resultaten i en viss riktning.

Den **slumpmässiga osäkerheten** beroende på bl.a. urvalsfel och slumpmässiga mätfel kan uttryckas i form av **konfidensintervall** som beräknas med hjälp av skattningens **standardavvikelse**. I flera tabeller anges uppgifterna med osäkerhetstal i form av 95-procentiga konfidensintervall. Genom att beräkna konfidensintervall kan man få en uppfattning om hur stora skillnader mellan exempelvis närliggande månad och år som kan förklaras av slumpmässiga fel.

De **systematiska felens storlek** kan anges först efter särskilda kvalitetsstudier. Ett studium av de olika felkällorna i AKU har visat att bortfallet och mätfelen är de felkällor som i första hand orsakar systematiska fel.

Genom användande av hjälpinformation (fr. o. m. 1993) vid skattningsförfarandet har bortfallsfelet reducerats betydligt jämfört med tidigare skattningsförfarande. En mätfelsstudie 1994/1995 visar att bruttofelet (det vill säga felaktigt medtagna och felaktigt uteslutna enheter) för arbetskraftsstatus (sysselsatta, arbetslösa, ej i arbetskraften) uppgår till 3 procent och för variabeln anknytningsgrad (fast-, lös-, utan anknytning) till 5 procent.

Ramtäckning: En viss övertäckning föreligger i AKU beroende på att en del personer, som är födda utomlands, lämnar Sverige utan att anmäla det till svenska myndigheter.

2.5.1.1 Exempel på användning av osäkerhetstal

Antalet arbetslösa i åldern 16-64 år som övergick till sysselsättning kvartal 1 1990 var 28 000 (± 3 000) enligt tabell 1a och tabell 1b. *Det innebär att det sanna värdet med 95 procents säkerhet ligger i intervallet 25 000 – 31 000 om andra fel än slumpfelen är försumbara.*

2.6 Bra att veta

2.6.1 Annan statistik

Uppgifter om sysselsättningen redovisas, förutom i AKU, även i andra undersökningar som registerbaserad arbetsmarknadsstatistik (RAMS), företagsbaserad sysselsättningsstatistik samt undersökningen av levnadsförhållanden (ULF). Dessa är dock inte jämförbara med AKU, huvudsakligen beroende på skillnader i undersökningsmetod, definitioner och mättpunkt.

Arbetsförmedlingen redovisar varje månad uppgifter om antal personer, som är registrerade vid arbetsförmedlingarna och kan ta ett arbete direkt (antalet arbetssökande). Denna statistik är ett bra komplement till AKU t.ex. genom månadsvis redovisning av arbetssökande på regional nivå.

Mer information om statistiken och dess kvalitet ges i en särskild Beskrivning av statistiken på SCB:s webbplats, www.scb.se.

3 In English

Summary

The Swedish Labour Force Survey is carried out monthly by Statistics Sweden (SCB). As of April 2005 a new EU-harmonised questionnaire has been introduced. This causes a break in comparability over time. For comparisons, historical data for 2004 have been recalculated and are presented in the tables as linked values.

The survey is based on a sample of 65 000 persons each quarter. Quarterly estimates are calculated as mean values of the three months in a quarter. In the same way annual estimates are calculated as mean values of the monthly estimates. Essentially, concepts and definitions follow the guidelines of the International Labour Organisation (ILO). The classifications of industry and occupation correspond to the NACE (Nomenclature Générale des Activités Economiques dans les Communautés Européennes) and the ISCO 88 COM systems respectively. The survey results regularly published refer to the population 15-74 years of age. Confidence intervals for the estimates are presented in the tables.

As from the publication regarding the fourth quarter 2008 there is a more detailed description of the labour market situation for the entire population, i.e. also including persons not at work.

3.1 The labour market in times of financial crisis - a comparison with the 1990s

The 1990s crisis had a negative impact on the Swedish labour market, an impact that was continuously reinforced for several years. The current crisis has also sent the labour market into decline, but after just twelve months, this negative trend abated and employment already started showing signs of an albeit weak recovery around the turn of the year 2009/2010. Whether this slight upturn will continue or not, it is still too early to say.

The initial years of the 1990s crisis, on the other hand, saw a dramatic drop in the number of people employed. At the beginning of 1990, about 4 500 000 people were employed (according to estimated trend values). All the values refer to the 16-64 population and are based on the current definition of unemployment. Over the following three years, the number of persons employed decreased by at most nearly 580 000. During the current crisis, the number of persons employed aged 16-64 has so far decreased by at most 130 000. The beginning of the 1990s also saw a dramatic rise in unemployment. From a level of just over 2 percent in early 1990 (according to estimated trend values) it rose to about 11 percent within three years. During the current crisis, unemployment has risen from 6 percent to just over 9 percent.

Higher risk of unemployment among employed men during the 1990s

The chance of employment among the unemployed, i.e. the probability of an unemployed person becoming employed during the following quarter, decreased during both crises. At the beginning of 1990, the probability of an unemployed person being employed the following quarter was about 37 percent. Three years later this probability had decreased by about 22 percentage points to only 15 percent. During the current crisis, the chance of employment for unemployed persons dropped by about 9 percentage points from 32 percent in the autumn of 2008 to 23 percent 12 months later.

The risk of unemployment for employed persons, i.e. the probability of an employed person becoming unemployed the following quarter, showed much the same pattern as the chance of employment. It rose dramatically during the 1990s crisis and has also increased during the current one but not to the same extent. During the 1990s crisis, the increase occurred particularly among employed men, from under 1.0 percent to around 3.0 percent. During the current financial crisis, the risk of unemployment among men reached at most 2.6 percent. Before the crisis, the level fluctuated around 1.5 percent. A difference between

the crises is that during the current one a slight decline in the risk of unemployment among employed persons was already evident after just a few quarters. During the 1990s crisis, the risk of unemployment for employed persons rose continuously for several years.

Young people hard hit during both crises

Young people aged 16-24 have been adversely affected during both crises. Their chance of employment decreased and their risk of unemployment increased, albeit much more substantially during the 1990s crisis compared to the latest one. The risk of unemployment more than doubled among employed young people during the 1990s crisis whilst the current one showed a temporary rise from about 5.0 to 7.1 percent. The 1990s crisis hit the 25-54 and 55-64 age groups. The risk of unemployment rose among employed persons in the 25-54 age group from under 1.0 percent to at most nearly 2.5 percent. During the current crisis, the affect on both these age groups was comparatively milder.

The probability of a person in the labour force leaving it increased during the 1990s crisis. Among persons in the 25-54 and 55-64 age groups, this probability increased at the same rate. During the latest crisis, a temporary rise in the probability of leaving the labour force occurred among persons in the 55-64 age group, but by the fourth quarter of 2009, it had returned to the same level as before the crisis. The probability of leaving the labour force among persons in the 25-54 age group did not show any certain changes in connection with the latest crisis.

3.2 List of tables

1a. Flows to employment in ages 16-64, quarter 1 1990 – quarter 4 1993. Thousands. .	26
1b. Flows to employment in ages 16-64, quarter 1 2006 – quarter 4 2009. Thousands. .	26
1c. Measures of uncertainty for flows to employment in ages 16-64, quarter 1 1990 – quarter 4 1993. Thousands.....	27
1d. Measures of uncertainty for flows to employment in ages 16-64, quarter 1 2006 – quarter 4 2009. Thousands.....	27
2a. Flows to employment in ages 16-64, quarter 1 1990 – quarter 4 1993. Thousands. .	28
2b. Flows to employment in ages 16-64, quarter 1 2006 – quarter 4 2009. Thousands. .	28
2c. Measures of uncertainty for flows to employment in ages 16-64, quarter 1 1990 – quarter 4 1993. Thousands.....	29
2d. Measures of uncertainty for flows to employment in ages 16-64, quarter 1 2006 – quarter 4 2009. Thousands.....	29
3a. Flows to unemployment in ages 16-64, quarter 1 1990 – quarter 4 1993. Thousands.	30
3b. Flows to unemployment in ages 16-64, quarter 1 2006 – quarter 4 2009. Thousands.	30
3c. Measures of uncertainty for flows to unemployment in ages 16-64, quarter 1 1990 – quarter 4 1993. Thousands.....	31
3d. Measures of uncertainty for flows to unemployment in ages 16-64, quarter 1 2006 – quarter 4 2009. Thousands.....	31
4a. Flows to unemployment in ages 16-64, quarter 1 1990 – quarter 4 1993. Percent....	32
4b. Flows to unemployment in ages 16-64, quarter 1 2006 – quarter 4 2009. Percent. ..	32
4c. Measures of uncertainty for flows to unemployment in ages 16-64, quarter 1 1990 – quarter 4 1993. Percent.	33
4c. Measures of uncertainty for flows to unemployment in ages 16-64, quarter 1 2006 – quarter 4 2009. Percent.	33
5a. Flows out of the labour force in ages 16-64, quarter 1 1990 – quarter 4 1993. Thousands.....	34
5b. Flows out of the labour force in ages 16-64, quarter 1 2006 – quarter 4 2009. Thousands.....	34
5c. Measures of uncertainty for flows out of the labour force in ages 16-64, quarter 1 1990 – quarter 4 1993. Thousands.....	35
5d. Measures of uncertainty for flows out of the labour force in ages 16-64, quarter 1 2006 – quarter 4 2009. Thousands.....	35
6a. Flows out of the labour force in ages 16-64, quarter 1 1990 – quarter 4 1993. Percent.	36
6b. Flows out of the labour force in ages 16-64, quarter 1 2006 – quarter 4 2009. Percent.	36
6c. Measures of uncertainty for flows out of the labour force in ages 16-64, quarter 1 1990 – quarter 4 1993. Percent.	37
6d. Measures of uncertainty for flows out of the labour force in ages 16-64, quarter 1 2006 – quarter 4 2009. Percent.	37

3.3 List of terms

Arbetslösa	Unemployed
Anställda	Employee
Arbetsstimmar	hours worked
Arbetare	workers
Båda könen	both sexes
Deltid	part time

Därav	of which
Ej i arbetskraften	not in the labour force
Facklig organisation	trade union membership
Fast anställd	permanently employed
Frånvarande från arbetet	persons absent from work
Frånvarande fr. arbetet hela veckan	absent from work the whole week
Företagare	employers, self-employed
Heltid	full time
I arbetskraften	in the labour force
I arbete	at work
Kvinnor	women
Latent arbetssökande	potentially looking for a job
Län	county
Medelarbetstid	average hours worked
Medhjälpande familjemedlem	unpaid family worker
Mer än vanligt	more than usual
Mindre än de skulle vilja	less than they would like to do
Månad/månadsvis	month/monthly
Män	men
Näringsgren	branch of industry
Offentlig sektor	public sector of employment
Osäkerhetstal	measure of uncertainty
Outnyttjat arbetskraftsutbud	labour supply not utilized
Privat sektor	private sector of employment
Relativt arbetskraftstal	labour force rate / activity rate
Relativt arbetslöshetstal	unemployment rate
Relativt frånvarotal	absence ratio
Riksområde	NUTS 2
Sektortillhörighet	sector of employment
Sysselsatta	employed
Sysselsättningsgrad	employment rate
Säsongrensade o utjämnade värden	seasonally adj.and smoothed figures
Tidigare arbetskraftstillhörighet	previous labour force status
Tidsbegränsat anställd	temporarily employed
Tjänstemän	salaried employees
Undersysselsatta	underemployed
Ursprungliga värden	original figures
Övertid/mertid	overtime
Yrke	occupation

Ålder

age